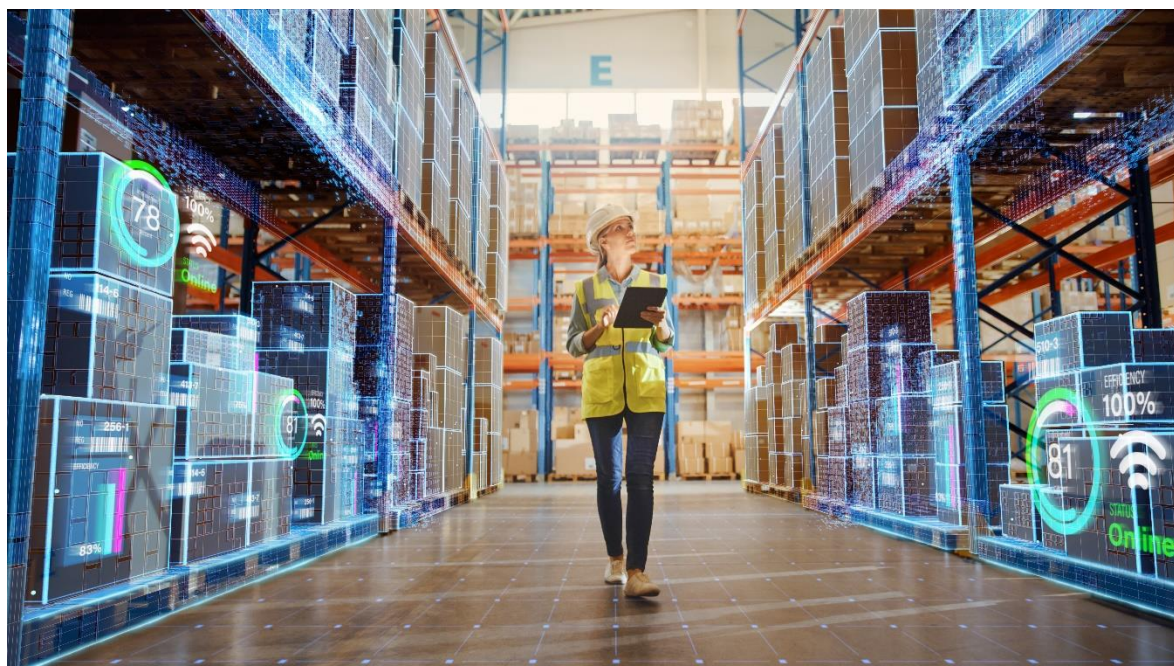


Großhandelspreisindex

März 2024

Basisjahr 2020

Vorläufige Ergebnisse



©Gorodenkoff / stock.adobe.com

Impressum

Auskünfte

Für schriftliche oder telefonische Anfragen steht Ihnen bei Statistik Austria der Allgemeine Auskunftsdienst zur Verfügung:

Guglgasse 13

1110 Wien

Tel.: +43 1 711 28-7070

E-Mail: info@statistik.gv.at

Fax: +43 1 711 28-7728

Herausgeberin und Herstellerin

STATISTIK AUSTRIA

Bundesanstalt Statistik Österreich

1110 Wien

Guglgasse 13

Für den Inhalt verantwortlich

Barbara Albl, BSc, MA

Tel.: +43 1 711 28-8226

E-Mail: barbara.albl@statistik.gv.at

Die Bundesanstalt Statistik Österreich sowie alle Mitwirkenden an der Publikation haben deren Inhalte sorgfältig recherchiert und erstellt. Fehler können dennoch nicht gänzlich ausgeschlossen werden. Die Genannten übernehmen daher keine Haftung für die Richtigkeit, Vollständigkeit und Aktualität der Inhalte, insbesondere übernehmen sie keinerlei Haftung für eventuelle unmittelbare oder mittelbare Schäden, die durch die direkte oder indirekte Nutzung der angebotenen Inhalte entstehen.

Das Produkt und die darin enthaltenen Daten sind urheberrechtlich geschützt. Alle Rechte sind der Bundesanstalt Statistik Österreich (STATISTIK AUSTRIA) vorbehalten. Bei richtiger Wiedergabe und mit korrekter Quellenangabe „STATISTIK AUSTRIA“ ist es gestattet, die Inhalte zu vervielfältigen, verbreiten, öffentlich zugänglich zu machen und sie zu bearbeiten. Bei auszugsweiser Verwendung, Darstellung von Teilen oder sonstiger Veränderung von Dateninhalten wie Tabellen, Grafiken oder Texten ist an geeigneter Stelle ein Hinweis anzubringen, dass die verwendeten Inhalte bearbeitet wurden.

© STATISTIK AUSTRIA

Wien 2024

März 2024

Im März 2024 lag der Großhandelspreisindex (GHPI 2020) nach vorläufigen Daten von Statistik Austria bei 130,4 Punkten und fiel damit im Vergleich zum März des Vorjahres um 2,0 %. Im Februar 2024 hatte die Jahresveränderungsrate noch -2,1 % betragen. Vom Vormonat Februar auf März gaben die Preise um 0,7 % nach.

Hauptgrund für den Rückgang des Index gegenüber dem Vorjahresmonat **März 2023** waren erneut nachgebende Preise bei technischen Chemikalien (-26,4 %), Getreide, Saatgut und Futtermitteln (-25,2 %), Düngemitteln und agrochemischen Erzeugnissen (-18,0 %), festen Brennstoffen (-16,9 %), Eisen und Stahl (-13,3 %) sowie Nicht-Eisen-Metallen (-11,8 %). Auch der Preisrückgang bei Altmaterial und Reststoffen (-8,7 %), Rohholz und Holzhalbwaren (-7,4 %), Papier und Pappe (-6,9 %), Häuten und Leder (-6,4 %), Milch, Milcherzeugnissen, Eiern, Speiseölen und Nahrungsfetten (-5,4 %) sowie Schreibwaren und Bürobedarf (-5,1 %) schwächte den Index ab. Nachgelassen haben auch die Preise für sonstige Büromaschinen und -einrichtungen (-4,4 %), Gummi und Kunststoffe in Primärformen (-3,8 %), lebende Tiere (-2,7 %), Obst, Gemüse und Kartoffeln (-2,5 %) und Geräte der Informations- und Kommunikationstechnik (-1,9 %).

Verteuerungen gab es hingegen bei Glaswaren, keramischen Erzeugnissen und Tonwaren (+11,6 %), alkoholfreien Getränken (+9,7 %), Uhren und Schmuck (+8,9 %) sowie unter anderem bei Zucker, Süßwaren und Backwaren, aber auch Kaffee, Tee, Kakao und Gewürzen (je +6,6 %). Bücher, Zeitungen und Zeitschriften (+6,5 %), Möbel, Teppiche, Lampen und Leuchten (+5,6 %) sowie Reinigungsmittel (+5,3 %) und Textilien (+5,0 %) wurden in diesem Zeitraum ebenso teurer.

Innerhalb der Güterkategorien verzeichnete der Großhandelspreisindex für kurzlebige Gebrauchsgüter im Jahresabstand mit 3,6 % den stärksten Anstieg. In der Gliederung nach den Verwendungsarten sind die Intermediärgüter mit 8,0 % am deutlichsten gesunken. Der Großhandelspreisindex für Saisonwaren verringerte sich um 4,8 %, jener der saisonunabhängigen Waren fiel um 1,9 %.

Niedriger als im Vormonat **Februar 2024** waren insbesondere die Preise für sonstige Mineralölerzeugnisse (-3,8 %), Getreide, Saatgut und Futtermittel (-3,4 %), Häute und Leder (-3,0 %) und technische Chemikalien (-2,7 %). Preiswerter wurden aber auch Motorenbenzin inkl. Diesel (-2,3 %), Eisen und Stahl (-2,2 %), Blumen und Pflanzen ebenso wie Nicht-Eisen-Metalle (jeweils -1,4 %) sowie Düngemittel und agrochemische Erzeugnisse (-1,2 %).

Höher dagegen waren die Preise für Zucker, Süßwaren und Backwaren (+3,6 %), Gummi und Kunststoffe in Primärformen (+3,3 %), lebende Tiere (+2,6 %), aber auch für Uhren und Schmuck (+2,2 %) sowie Krafträder, Kraftradteile und -zubehör (+1,3 %).

Großhandelspreisindex (Basisjahr 2020 = 100; ohne Mehrwertsteuer)
März 2024 (vorläufige Zahlen)

Ö C P A	Bezeichnung	Index	Veränderung in % zum		Auswirkungen *) in % auf den Gesamtindex des	
			Vor-monat	Vorjahres-monat	Vor-monats	Vorjahres-monats
45.1	Kraftwagen	117,0	0,3	2,4	0,019	0,165
45.31.1	Kraftwagenteile und -zubehör	124,5	0,0	4,4	0,000	0,070
45.40.10	Krafträder, Kraftradteile und -zubehör	111,1	1,3	4,9	0,010	0,036
46.21.1	Getreide, Saatgut und Futtermittel	123,8	-3,4	-25,2	-0,111	-1,064
46.22.10	Blumen und Pflanzen	121,8	-1,4	-0,8	-0,002	-0,001
46.23.10	Lebende Tiere	135,2	2,6	-2,7	0,020	-0,022
46.24.10	Häute und Leder	115,3	-3,0	-6,4	-0,002	-0,003
46.31.1	Obst, Gemüse und Kartoffeln	133,2	0,7	-2,5	0,014	-0,053
46.32.1	Fleisch und Fleischwaren	128,6	0,1	3,0	0,002	0,071
46.33.1	Milch, Milcherz., Eier, Speiseöle u. Nahrungsfette	132,8	-0,3	-5,4	-0,002	-0,037
46.34.11	Alkoholfreie Getränke	126,3	0,8	9,7	0,009	0,104
46.34.12	Alkoholhaltige Getränke	122,4	0,5	3,9	0,004	0,027
46.35.10	Tabakwaren	113,0	0,3	3,6	0,004	0,055
46.36.1	Zucker, Süßwaren und Backwaren	139,9	3,6	6,6	0,018	0,031
46.37.10	Kaffee, Tee, Kakao und Gewürze	141,0	0,1	6,6	0,001	0,033
46.38	Sonstige Nahrungsmittel	134,5	0,0	0,0	0,000	0,000
46.41.1	Textilien	129,2	0,0	5,0	0,000	0,013
46.42.11	Bekleidung	107,6	0,1	2,3	0,001	0,015
46.42.12	Schuhe	112,8	0,2	3,5	0,000	0,009
46.43.11	Elektrische Haushaltsgeräte	119,2	-0,1	1,5	-0,001	0,018

Ö C P A	Bezeichnung	Index	Veränderung in % zum		Auswirkungen *) in % auf den Gesamtindex des	
			Vor- monat	Vorjahres- monat	Vor- monats	Vorjahres- monats
46.43.12	Rundfunk, Fernseh-, Aufnahme- u. Wiedergabegeräte	106,1	0,3	0,3	0,001	0,001
46.43.14	Foto- und optische Erzeugnisse	103,7	0,0	0,7	0,000	0,001
46.44.11	Glaswaren, keramische Erzeugnisse u. Tonwaren	133,9	0,5	11,6	0,001	0,020
46.44.12	Reinigungsmittel	131,2	0,0	5,3	0,000	0,009
46.45.10	Parfümeriewaren und Körperpflegemittel	124,8	0,2	4,6	0,001	0,029
46.46.11	Pharmazeut. Grundstoffe u. pharmaz. Zubereit.	105,2	0,2	0,6	0,009	0,028
46.46.12	Chirurg., medizin. u.orthopäd.Instr., Dentalbedarf	113,3	0,1	1,5	0,001	0,025
46.47.1	Möbel, Teppiche, Lampen und Leuchten	130,6	0,0	5,6	0,000	0,027
46.48.10	Uhren und Schmuck	118,0	2,2	8,9	0,004	0,015
46.49.1	Sonstige Gebrauchs- und Verbrauchsgüter	121,3	0,0	4,9	0,000	0,055
46.49.21/22	Bücher; Zeitungen und Zeitschriften	124,0	0,2	6,5	0,001	0,016
46.49.23	Schreibwaren und Bürobedarf	130,2	0,0	-5,1	0,000	-0,028
46.49.31	Musikinstrumente	117,9	0,4	3,6	0,000	0,002
46.49.32	Spiele und Spielwaren	116,1	0,0	0,3	0,000	0,000
46.49.33	Sportartikel (einschließlich Fahrräder)	113,9	0,0	1,4	0,000	0,011
46.49.34	Lederwaren sowie Reiseaccessoires	108,3	0,1	-0,2	0,000	0,000
46.5	Geräte der Informations- und Kommunik.-technik	101,8	-0,6	-1,9	-0,028	-0,093
46.61.1	Landwirtschaftliche Maschinen, Ausrüst.u.Zubehör	148,3	0,2	4,4	0,003	0,060
46.62.1	Werkzeugmaschinen	113,8	0,0	1,9	0,000	0,053
46.63.10	Bergwerks-, Bau- und Baustoffmaschinen	124,0	0,3	2,3	0,002	0,016
46.64.10	Textil-, Näh- und Strickmaschinen	119,3	0,0	2,2	0,000	0,000
46.65.10	Büromöbel	127,0	0,0	4,2	0,000	0,007
46.66.10	Sonstige Büromaschinen und -einrichtungen	105,3	0,0	-4,4	0,000	-0,010

Ö C P A	Bezeichnung	Index	Veränderung in % zum		Auswirkungen *) in % auf den Gesamtindex des	
			Vor- monat	Vorjahres- monat	Vor- monats	Vorjahres- monats
46.69.1	Sonstige Maschinen und Einrichtungen	126,1	0,2	2,5	0,009	0,097
46.71.11	Feste Brennstoffe	183,3	-0,4	-16,9	-0,004	-0,223
46.71.12	Motorenbenzin (inkl. Diesel)	166,3	-2,3	1,5	-0,407	0,257
46.71.13	Sonstige Mineralölzeugnisse	218,5	-3,8	3,1	-0,111	0,084
46.72.13	Eisen und Stahl	138,1	-2,2	-13,3	-0,071	-0,481
46.72.14	Nicht-Eisen-Metalle	135,8	-1,4	-11,8	-0,024	-0,229
46.73.11/12	Rohholz und Holzhalbwaren	127,4	0,5	-7,4	0,008	-0,142
46.73.13	Sanitärkeramik	119,9	0,3	4,4	0,001	0,011
46.73.14	Anstrichmittel	124,2	0,2	2,9	0,000	0,003
46.73.15	Flachglas	129,7	0,0	0,2	0,000	0,000
46.73.16	Sonstige Baustoffe	142,2	0,4	2,2	0,017	0,087
46.73.17/18	Tapeten; Fußbodenbeläge	122,5	0,1	-0,3	0,000	0,000
46.74.1	Bauelemente aus Metall sowie Installationsbedarf	125,8	0,0	-0,7	0,000	-0,025
46.75.11	Düngemittel und agrochemische Erzeugnisse	135,6	-1,2	-18,0	-0,005	-0,088
46.75.12	Technische Chemikalien	134,5	-2,7	-26,4	-0,038	-0,474
46.76.11	Papier und Pappe	122,4	0,1	-6,9	0,005	-0,426
46.76.13	Gummi und Kunststoffe in Primärformen	133,3	3,3	-3,8	0,023	-0,028
46.77.10	Altmaterial und Reststoffe	149,5	-0,7	-8,7	-0,006	-0,088
	Gesamtindex	130,4	-0,7	-2,0	-0,7	-2,0

*) Die "Auswirkung in % auf den Gesamtindex des Vormonats bzw. Vorjahresmonats" berücksichtigt das Gewicht der betreffenden Einheit, während sich die "Veränderung in %" lediglich auf die miteinander verglichenen Indizes bezieht.

Sondergliederungen (Basisjahr 2020 = 100; ohne Mehrwertsteuer)
März 2024 (vorläufige Zahlen)

Sondergliederungen	Index	Veränderung in % zum		Auswirkungen *) in % auf den Gesamtindex des	
		Vormonat	Vorjahresmonat	Vormonats	Vorjahresmonats
A. Nach Güterkategorien					
Gebrauchsgüter insgesamt	115,5	0,0	1,9	0,000	0,537
Langlebige Gebrauchsgüter	115,3	0,0	1,6	0,000	0,365
darunter Konsumgüter	115,0	0,3	2,3	0,032	0,208
Kurzlebige Gebrauchsgüter	116,6	0,1	3,6	0,004	0,164
Verbrauchsgüter	149,7	-1,3	2,0	-0,431	0,672
B. Nach Verwendungsarten					
Konsumgüter	137,7	-0,9	2,3	-0,419	1,069
Investitionsgüter	115,6	-0,2	1,2	-0,025	0,172
Intermediärgüter	128,1	-0,5	-8,0	-0,173	-3,153
C. Nach Saisonabhängigkeit					
Saisonwaren	129,0	0,5	-4,8	0,010	-0,095
Nichtseasonwaren	130,5	-0,6	-1,9	-0,597	-1,843

*) Die "Auswirkung in % auf den Gesamtindex des Vormonats bzw. Vorjahresmonats" berücksichtigt das Gewicht der betreffenden Einheit, während sich die "Veränderung in %" lediglich auf die miteinander verglichenen Indizes bezieht.

**Verketteter Gesamtindex (Basisjahr 2020 = 100; ohne Mehrwertsteuer)
März 2024 (vorläufige Zahlen)**

Basisjahr	Index	Verkettungsfaktor
2015 = 100	133,1	1,021
2010 = 100	138,0	1,058
2005 = 100	152,8	1,172
2000 = 100	168,2	1,290
1996 = 100	173,3	1,329
1986 = 100	180,7	1,386
1976 = 100	240,7	1,846
1964 = 100	400,6	3,072
März 1938 = 100	3908,0	29,969

Veränderung des Gesamtindex gegenüber dem Vorjahreszeitraum

Zeitraum Jänner bis März 2024	Veränderung
Veränderung des Gesamtindex in % gegenüber dem Vorjahreszeitraum	-2,6

Großhandelspreisindex (Basisjahr 2020 = 100; ohne Mehrwertsteuer)

1. Quartal 2024 (vorläufige Zahlen)

Ö C P A	Bezeichnung	Index	Veränderung in % zum		Auswirkungen *) in % auf den Gesamtindex des	
			Vor- quartal	Vorjahres- quartal	Vor- quartals	Vorjahres- quartals
45.1	Kraftwagen	116,6	1,2	2,1	0,088	0,146
45.31.1	Kraftwagenteile und -zubehör	124,5	1,5	4,6	0,024	0,072
45.40.10	Krafträder, Kraftradteile und -zubehör	110,2	2,0	5,2	0,016	0,037
46.21.1	Getreide, Saatgut und Futtermittel	127,9	-4,3	-27,5	-0,149	-1,228
46.22.10	Blumen und Pflanzen	122,0	2,2	-0,9	0,002	-0,001
46.23.10	Lebende Tiere	132,4	0,4	-2,9	0,003	-0,022
46.24.10	Häute und Leder	117,7	0,9	-2,6	0,000	-0,001
46.31.1	Obst, Gemüse und Kartoffeln	134,3	2,6	3,1	0,054	0,063
46.32.1	Fleisch und Fleischwaren	128,1	1,7	3,1	0,044	0,073
46.33.1	Milch, Milcherz., Eier, Speiseöle u. Nahrungsfette	133,2	0,1	-4,8	0,000	-0,032
46.34.11	Alkoholfreie Getränke	125,3	2,9	11,0	0,033	0,115
46.34.12	Alkoholhaltige Getränke	121,5	2,1	6,7	0,015	0,045
46.35.10	Tabakwaren	112,8	0,2	4,8	0,003	0,073
46.36.1	Zucker, Süßwaren und Backwaren	136,4	2,8	5,3	0,014	0,024
46.37.10	Kaffee, Tee, Kakao und Gewürze	140,6	3,2	10,3	0,017	0,049
46.38	Sonstige Nahrungsmittel	134,7	0,2	1,7	0,004	0,033
46.41.1	Textilien	129,2	3,7	5,2	0,010	0,013
46.42.11	Bekleidung	107,5	2,1	2,6	0,014	0,017
46.42.12	Schuhe	112,7	3,1	3,7	0,008	0,010
46.43.11	Elektrische Haushaltsgeräte	119,2	0,7	1,7	0,008	0,020
46.43.12	Rundfunk, Fernseh-, Aufnahme- u. Wiedergabegeräte	105,9	-0,4	0,4	-0,001	0,001
46.43.14	Foto- und optische Erzeugnisse	103,7	0,2	0,9	0,000	0,002
46.44.11	Glaswaren, keramische Erzeugnisse u. Tonwaren	133,5	5,6	12,9	0,010	0,022
46.44.12	Reinigungsmittel	130,2	3,7	8,0	0,007	0,013

Ö C P A	Bezeichnung	Index	Veränderung in % zum		Auswirkungen *) in % auf den Gesamtindex des	
			Vor- quartal	Vorjahres- quartal	Vor- quartals	Vorjahres- quartals
46.45.10	Parfümeriewaren und Körperpflegemittel	124,4	1,6	5,2	0,010	0,032
46.46.11	Pharmazeut. Grundstoffe u. pharmaz. Zubereit.	104,6	1,0	0,5	0,048	0,023
46.46.12	Chirurg., medizin. u.orthopäd.Instr., Dentalbedarf	113,2	0,7	1,4	0,012	0,023
46.47.1	Möbel, Teppiche, Lampen und Leuchten	130,6	3,4	5,7	0,017	0,027
46.48.10	Uhren und Schmuck	116,5	2,6	7,9	0,005	0,013
46.49.1	Sonstige Gebrauchs- und Verbrauchsgüter	121,3	2,3	5,1	0,027	0,056
46.49.21/22	Bücher; Zeitungen und Zeitschriften	123,8	5,6	6,5	0,014	0,016
46.49.23	Schreibwaren und Bürobedarf	130,0	-0,3	-5,0	-0,002	-0,027
46.49.31	Musikinstrumente	117,6	3,4	3,3	0,002	0,002
46.49.32	Spiele und Spielwaren	115,9	0,1	0,2	0,000	0,000
46.49.33	Sportartikel (einschließlich Fahrräder)	113,9	0,4	1,4	0,003	0,011
46.49.34	Lederwaren sowie Reiseaccessoires	108,2	0,6	-0,3	0,000	0,000
46.5	Geräte der Informations- und Kommunik.-technik	102,3	-0,5	-1,7	-0,024	-0,083
46.61.1	Landwirtschaftliche Maschinen, Ausrüst.u.Zubehör	147,5	3,1	5,0	0,044	0,067
46.62.1	Werkzeugmaschinen	113,9	-1,1	2,2	-0,034	0,060
46.63.10	Bergwerks-, Bau- und Baustoffmaschinen	123,7	1,4	2,2	0,010	0,015
46.64.10	Textil-, Näh- und Strickmaschinen	119,3	1,4	3,6	0,000	0,000
46.65.10	Büromöbel	126,9	2,8	4,2	0,004	0,007
46.66.10	Sonstige Büromaschinen und -einrichtungen	105,4	-2,5	-4,7	-0,006	-0,010
46.69.1	Sonstige Maschinen und Einrichtungen	125,9	0,7	2,3	0,029	0,087
46.71.11	Feste Brennstoffe	183,5	0,0	-18,9	0,000	-0,253
46.71.12	Motorenbenzin (inkl. Diesel)	166,0	0,2	-1,4	0,032	-0,235
46.71.13	Sonstige Mineralölerzeugnisse	219,1	-0,2	-0,6	-0,005	-0,016
46.72.13	Eisen und Stahl	140,1	5,2	-13,3	0,161	-0,482

Ö C P A	Bezeichnung	Index	Veränderung in % zum		Auswirkungen *) in % auf den Gesamtindex des	
			Vor- quartal	Vorjahres- quartal	Vor- quartals	Vorjahres- quartals
46.72.14	Nicht-Eisen-Metalle	137,0	-1,8	-11,6	-0,032	-0,225
46.73.11/12	Rohholz und Holzhalbwaren	126,1	1,9	-8,2	0,034	-0,156
46.73.13	Sanitärkeramik	119,6	2,0	4,7	0,005	0,011
46.73.14	Anstrichmittel	124,1	0,5	3,2	0,001	0,004
46.73.15	Flachglas	129,8	-0,1	-0,5	0,000	0,000
46.73.16	Sonstige Baustoffe	141,6	1,7	2,5	0,069	0,098
46.73.17/18	Tapeten; Fußbodenbeläge	122,4	-0,4	-0,4	0,000	0,000
46.74.1	Bauelemente aus Metall sowie Installationsbedarf	125,7	-0,6	-0,7	-0,020	-0,024
46.75.11	Düngemittel und agrochemische Erzeugnisse	137,3	-3,0	-21,1	-0,013	-0,108
46.75.12	Technische Chemikalien	138,6	0,3	-27,2	0,004	-0,505
46.76.11	Papier und Pappe	122,3	-1,4	-7,8	-0,082	-0,479
46.76.13	Gummi und Kunststoffe in Primärformen	127,7	1,5	-7,0	0,010	-0,050
46.77.10	Altmaterial und Reststoffe	149,9	6,7	-6,4	0,059	-0,063
	Gesamtindex	130,5	0,6	-2,6	0,6	-2,6

*) Die "Auswirkung in % auf den Gesamtindex des Vorquartals bzw. Vorjahresquartals" berücksichtigt das Gewicht der betreffenden Einheit, während sich die "Veränderung in %" lediglich auf die miteinander verglichenen Indizes bezieht.

Sondergliederungen (Basisjahr 2020 = 100; ohne Mehrwertsteuer)

1. Quartal 2024 (vorläufige Zahlen)

Sondergliederungen	Index	Veränderung in % zum		Auswirkungen *) in % auf den Gesamtindex des	
		Vor- quartal	Vorjahres- quartal	Vor- quartals	Vorjahres- quartals
A. Nach Güterkategorien					
Gebrauchsgüter insgesamt	115,5	0,9	2,1	0,250	0,581
Langlebige Gebrauchsgüter	115,2	0,6	1,7	0,146	0,382
darunter Konsumgüter	114,6	1,0	2,2	0,090	0,199
Kurzlebige Gebrauchsgüter	116,5	1,7	3,6	0,080	0,167
Verbrauchsgüter	149,4	0,8	0,9	0,276	0,311
B. Nach Verwendungsarten					
Konsumgüter	137,4	0,9	1,5	0,425	0,685
Investitionsgüter	115,7	0,4	1,4	0,063	0,195
Intermediärgüter	128,4	0,2	-8,8	0,087	-3,496
C. Nach Saisonabhängigkeit					
Saisonwaren	130,3	2,6	1,0	0,049	0,019
Nichtsaisonwaren	130,5	0,5	-2,7	0,529	-2,635

*) Die "Auswirkung in % auf den Gesamtindex des Vorquartals bzw. Vorjahresquartals" berücksichtigt das Gewicht der betreffenden Einheit, während sich die "Veränderung in %" lediglich auf die miteinander verglichenen Indizes bezieht.

Verketteter Gesamtindex (Basisjahr 2020 = 100; ohne Mehrwertsteuer)

1. Quartal 2024 (vorläufige Zahlen)

Basisjahr	Index
2015 = 100	133,2
2010 = 100	138,0
2005 = 100	152,9
2000 = 100	168,3
1996 = 100	173,4
1986 = 100	180,8
1976 = 100	240,8
1964 = 100	400,8
März 1938 = 100	3910,0