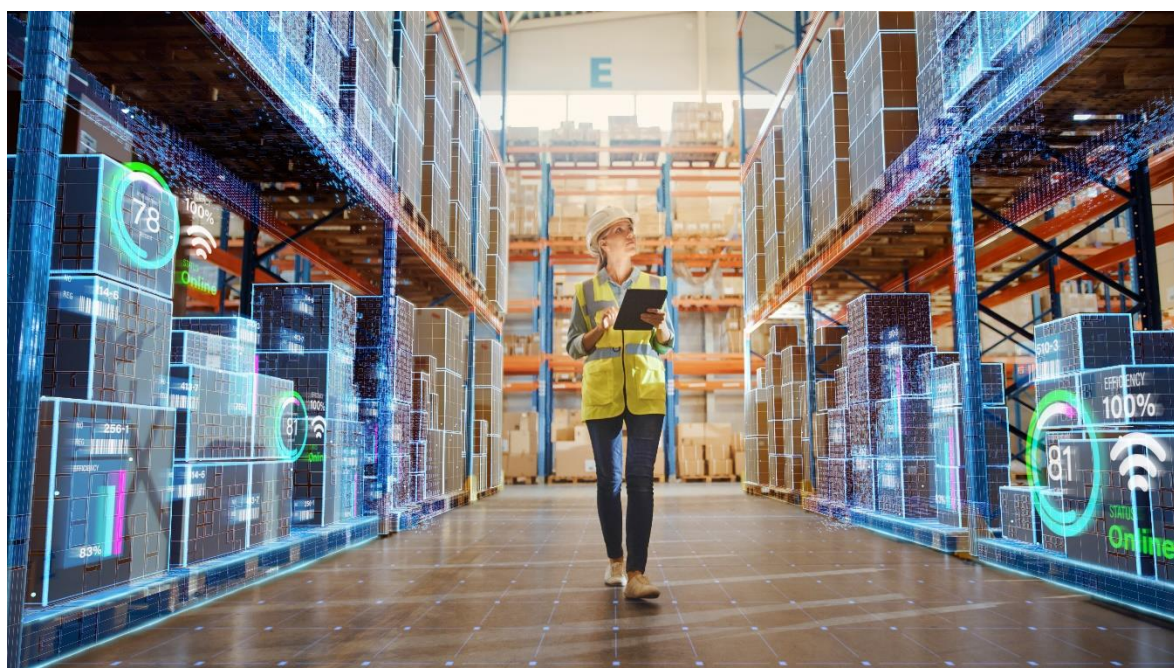


Großhandelspreisindex

Juni 2023

Basisjahr 2020

Vorläufige Ergebnisse



©Gorodenkoff / stock.adobe.com

Impressum

Auskünfte

Für schriftliche oder telefonische Anfragen steht Ihnen bei Statistik Austria der Allgemeine Auskunftsdienst zur Verfügung:

Guglgasse 13

1110 Wien

Tel.: +43 1 711 28-7070

E-Mail: info@statistik.gv.at

Fax: +43 1 711 28-7728

Herausgeberin und Herstellerin

STATISTIK AUSTRIA

Bundesanstalt Statistik Österreich

1110 Wien

Guglgasse 13

Für den Inhalt verantwortlich

Barbara Albl, BSc, MA

Tel.: +43 1 711 28-8226

E-Mail: barbara.albl@statistik.gv.at

Die Bundesanstalt Statistik Österreich sowie alle Mitwirkenden an der Publikation haben deren Inhalte sorgfältig recherchiert und erstellt. Fehler können dennoch nicht gänzlich ausgeschlossen werden. Die Genannten übernehmen daher keine Haftung für die Richtigkeit, Vollständigkeit und Aktualität der Inhalte, insbesondere übernehmen sie keinerlei Haftung für eventuelle unmittelbare oder mittelbare Schäden, die durch die direkte oder indirekte Nutzung der angebotenen Inhalte entstehen.

Das Produkt und die darin enthaltenen Daten sind urheberrechtlich geschützt. Alle Rechte sind der Bundesanstalt Statistik Österreich (STATISTIK AUSTRIA) vorbehalten. Bei richtiger Wiedergabe und mit korrekter Quellenangabe „STATISTIK AUSTRIA“ ist es gestattet, die Inhalte zu vervielfältigen, verbreiten, öffentlich zugänglich zu machen und sie zu bearbeiten. Bei auszugsweiser Verwendung, Darstellung von Teilen oder sonstiger Veränderung von Dateninhalten wie Tabellen, Grafiken oder Texten ist an geeigneter Stelle ein Hinweis anzubringen, dass die verwendeten Inhalte bearbeitet wurden.

© STATISTIK AUSTRIA

Wien 2023

Juni 2023

Der Großhandelspreisindex (GHPI 2020) für Juni 2023 erreichte nach vorläufigen Daten von Statistik Austria 129,2 Indexpunkte. Damit waren die Verkaufspreise im Großhandel um 7,3 % niedriger als ein Jahr davor. Im Vergleich zum Vormonat gab es einen leichten Rückgang von 0,3 %. Im Mai 2023 hatte die Veränderungsrate gegenüber dem Vorjahr bei – 4,7 % gelegen.

Die kräftigen Preissenkungen gegenüber **Juni 2022** haben den Index des heimischen Großhandels abermals stark beeinflusst. Vor allem bei Eisen und Stahl (–35,9 %), Altmaterial und Reststoffen (–35,5 %), Gummi und Kunststoffen in Primärformen (–34,1 %), sonstigen Mineralölerzeugnissen (–32,3 %) sowie Getreide, Saatgut und Futtermitteln (–31,8 %), aber auch bei Motorenbenzin inkl. Diesel (–26,8 %) verloren die Preise deutlich an Dynamik. Weitere auffallende Preisminderungen gab es bei Düngemitteln und agrochemischen Erzeugnissen (–22,7 %), Nicht-Eisen-Metallen (–11,9 %), Rohholz und Holzhalbwaren (–8,7 %), Häuten und Leder (–4,6 %), festen Brennstoffen (–3,2 %) sowie technischen Chemikalien (–2,0 %).

Zu Preiszunahmen kam es jedoch bei Zucker, Süßwaren und Backwaren (+22,6 %), sonstigen Nahrungsmitteln (+19,2 %), Kaffee, Tee, Kakao und Gewürzen (+19,0 %), Glaswaren, keramischen Erzeugnissen und Tonwaren (+16,7 %), Obst, Gemüse und Kartoffeln (+14,5 %), sonstigen Baustoffen (+13,8 %), aber genau-so bei Reinigungsmitteln (+13,5 %), auch wenn diese nicht mehr so hoch ausfielen wie noch in den Monaten zuvor. Außerdem verteuerten sich alkoholhaltige Getränke sowie Parfümeriewaren und Körperpflegemittel (je +13,0 %), landwirtschaftliche Maschinen, Ausrüstungen und Zubehör (+12,5 %), Milch, Milcherzeugnisse, Eier, Speiseöle und Nahrungsfette (+11,6 %), sonstige Maschinen und Einrichtungen (+10,7 %), alkohol-freie Getränke (+10,6 %), Textil-, Näh- und Strickmaschinen (+10,5 %) sowie Tapeten und Fußbodenbeläge (+10,3 %).

Innerhalb der Güterkategorien sank der Großhandelspreisindex für Verbrauchsgüter im Jahresabstand mit 14,5 % am deutlichsten, nach den Verwendungsarten waren es die Konsumgüter mit 9,3 %. Der Großhandelspreisindex für Saisonwaren erhöhte sich um 13,0 %, jener der saisonunabhängigen Waren fiel um 7,6 %.

Der nach unten zeigende Preistrend gegenüber **Mai 2023** setzte sich bei Düngemitteln und agrochemischen Erzeugnissen (–7,1 %), Altmaterial und Reststoffen (–6,4 %), Eisen und Stahl (–5,7 %) sowie Getreide, Saatgut und Futtermitteln (–5,4 %) weiter fort. Ebenfalls billiger wurden technische Chemikalien (–3,6 %), Gummi und Kunststoffe in Primärformen (–3,5 %), Häute und Leder (–2,7 %) sowie Nicht-Eisen-Metalle, Rohholz und Holzhalbwaren (jeweils –2,2 %).

Zu Preisanstiegen kam es im gleichen Zeitraum bei Glaswaren, keramischen Erzeugnissen und Tonwaren (+4,8 %), Motorenbenzin inkl. Diesel sowie sonstigen Mineralölerzeugnissen (je +1,9 %) und auch Fleisch und Fleischwaren (+1,3 %).

Großhandelspreisindex (Basisjahr 2020 = 100; ohne Mehrwertsteuer)
Juni 2023 (vorläufige Zahlen)

Ö C P A	Bezeichnung	Index	Veränderung in % zum		Auswirkungen *) in % auf den Gesamtindex des	
			Vor-monat	Vorjahres-monat	Vor-monats	Vorjahres-monats
45.1	Kraftwagen	114,7	0,2	5,9	0,013	0,373
45.31.1	Kraftwagenteile und -zubehör	121,3	0,0	6,6	0,000	0,094
45.40.10	Krafträder, Kraftradteile und -zubehör	107,0	1,0	5,3	0,008	0,035
46.21.1	Getreide, Saatgut und Futtermittel	136,0	-5,4	-31,8	-0,204	-1,537
46.22.10	Blumen und Pflanzen	121,4	-0,8	9,0	-0,001	0,009
46.23.10	Lebende Tiere	138,0	-0,1	8,8	-0,001	0,062
46.24.10	Häute und Leder	119,4	-2,7	-4,6	-0,001	-0,002
46.31.1	Obst, Gemüse und Kartoffeln	132,5	-1,2	14,5	-0,025	0,248
46.32.1	Fleisch und Fleischwaren	127,9	1,3	8,7	0,032	0,188
46.33.1	Milch, Milcherz., Eier, Speiseöle u. Nahrungsfette	135,9	-1,5	11,6	-0,010	0,065
46.34.11	Alkoholfreie Getränke	116,4	1,0	10,6	0,011	0,100
46.34.12	Alkoholhaltige Getränke	119,0	1,1	13,0	0,008	0,077
46.35.10	Tabakwaren	112,6	0,0	5,5	0,000	0,079
46.36.1	Zucker, Süßwaren und Backwaren	133,0	0,4	22,6	0,002	0,083
46.37.10	Kaffee, Tee, Kakao und Gewürze	138,3	0,0	19,0	0,000	0,080
46.38	Sonstige Nahrungsmittel	134,8	0,4	19,2	0,009	0,295
46.41.1	Textilien	124,0	0,1	9,1	0,000	0,021
46.42.11	Bekleidung	105,1	0,0	4,5	0,000	0,027
46.42.12	Schuhe	109,5	0,5	4,6	0,001	0,011
46.43.11	Elektrische Haushaltsgeräte	118,6	0,4	6,4	0,005	0,067

Ö C P A	Bezeichnung	Index	Veränderung in % zum		Auswirkungen *) in % auf den Gesamtindex des	
			Vor- monat	Vorjahres- monat	Vor- monats	Vorjahres- monats
46.43.12	Rundfunk, Fernseh-, Aufnahme- u. Wiedergabegeräte	105,5	-0,9	2,8	-0,003	0,007
46.43.14	Foto- und optische Erzeugnisse	103,1	0,0	1,5	0,000	0,003
46.44.11	Glaswaren, keramische Erzeugnisse u. Tonwaren	126,2	4,8	16,7	0,009	0,025
46.44.12	Reinigungsmittel	124,6	0,0	13,5	0,000	0,020
46.45.10	Parfümeriewaren und Körperpflegemittel	121,5	0,3	13,0	0,002	0,070
46.46.11	Pharmazeut. Grundstoffe u. pharmaz. Zubereit.	104,3	-0,3	3,2	-0,014	0,142
46.46.12	Chirurg., medizin. u.orthopäd.Instr., Dentalbedarf	111,6	0,0	6,3	0,000	0,093
46.47.1	Möbel, Teppiche, Lampen und Leuchten	124,8	0,0	5,0	0,000	0,022
46.48.10	Uhren und Schmuck	110,8	-0,1	5,8	0,000	0,009
46.49.1	Sonstige Gebrauchs- und Verbrauchsgüter	118,2	1,1	8,9	0,013	0,089
46.49.21/22	Bücher; Zeitungen und Zeitschriften	116,4	0,0	6,1	0,000	0,014
46.49.23	Schreibwaren und Bürobedarf	132,1	-0,4	4,9	-0,002	0,024
46.49.31	Musikinstrumente	114,3	0,0	5,3	0,000	0,002
46.49.32	Spiele und Spielwaren	115,8	0,0	4,5	0,000	0,002
46.49.33	Sportartikel (einschließlich Fahrräder)	112,8	0,0	3,5	0,000	0,024
46.49.34	Lederwaren sowie Reiseaccessoires	108,1	0,0	3,0	0,000	0,002
46.5	Geräte der Informations- und Kommunik.-technik	103,0	-0,2	-0,3	-0,010	-0,013
46.61.1	Landwirtschaftliche Maschinen, Ausrüst.u.Zubehör	142,4	0,0	12,5	0,000	0,146
46.62.1	Werkzeugmaschinen	112,8	0,7	3,9	0,021	0,102
46.63.10	Bergwerks-, Bau- und Baustoffmaschinen	121,3	0,0	5,8	0,000	0,036
46.64.10	Textil-, Näh- und Strickmaschinen	117,1	0,0	10,5	0,000	0,001
46.65.10	Büromöbel	122,7	0,2	5,7	0,000	0,008
46.66.10	Sonstige Büromaschinen und -einrichtungen	109,9	-0,2	1,8	0,000	0,004

Ö C P A	Bezeichnung	Index	Veränderung in % zum		Auswirkungen *) in % auf den Gesamtindex des	
			Vor- monat	Vorjahres- monat	Vor- monats	Vorjahres- monats
46.69.1	Sonstige Maschinen und Einrichtungen	124,9	0,0	10,7	0,000	0,359
46.71.11	Feste Brennstoffe	226,5	-1,1	-3,2	-0,016	-0,043
46.71.12	Motorenbenzin (inkl. Diesel)	154,3	1,9	-26,8	0,306	-5,560
46.71.13	Sonstige Mineralölerzeugnisse	191,4	1,9	-32,3	0,047	-1,109
46.72.13	Eisen und Stahl	144,4	-5,7	-35,9	-0,203	-1,755
46.72.14	Nicht-Eisen-Metalle	146,5	-2,2	-11,9	-0,043	-0,238
46.73.11/12	Rohholz und Holzhalbwaren	133,4	-2,2	-8,7	-0,043	-0,168
46.73.13	Sanitärkeramik	116,8	0,0	8,6	0,000	0,018
46.73.14	Anstrichmittel	122,1	0,7	9,2	0,001	0,010
46.73.15	Flachglas	129,4	0,0	7,3	0,000	0,002
46.73.16	Sonstige Baustoffe	139,7	0,1	13,8	0,003	0,454
46.73.17/18	Tapeten; Fußbodenbeläge	122,9	0,0	10,3	0,000	0,010
46.74.1	Bauelemente aus Metall sowie Installationsbedarf	126,4	-0,2	9,4	-0,008	0,284
46.75.11	Düngemittel und agrochemische Erzeugnisse	142,2	-7,1	-22,7	-0,033	-0,118
46.75.12	Technische Chemikalien	150,1	-3,6	-2,0	-0,056	-0,029
46.76.11	Papier und Pappe	129,0	-0,1	3,9	-0,005	0,215
46.76.13	Gummi und Kunststoffe in Primärformen	129,9	-3,5	-34,1	-0,026	-0,340
46.77.10	Altmaterial und Reststoffe	145,8	-6,4	-35,5	-0,063	-0,472
	Gesamtindex	129,2	-0,3	-7,3	-0,3	-7,3

*) Die "Auswirkung in % auf den Gesamtindex des Vormonats bzw. Vorjahresmonats" berücksichtigt das Gewicht der betreffenden Einheit, während sich die "Veränderung in %" lediglich auf die miteinander verglichenen Indizes bezieht.

Sondergliederungen (Basisjahr 2020 = 100; ohne Mehrwertsteuer)
Juni 2023 (vorläufige Zahlen)

Sondergliederungen	Index	Veränderung in % zum		Auswirkungen *) in % auf den Gesamtindex des	
		Vormonat	Vorjahresmonat	Vormonats	Vorjahresmonats
A. Nach Güterkategorien					
Gebrauchsgüter insgesamt	114,0	0,3	5,8	0,075	1,443
Langlebige Gebrauchsgüter	114,0	0,2	5,7	0,042	1,180
darunter Konsumgüter	113,0	0,2	5,1	0,016	0,420
Kurzlebige Gebrauchsgüter	113,9	0,4	6,1	0,021	0,255
Verbrauchsgüter	141,7	1,1	-14,5	0,368	-5,149
B. Nach Verwendungsarten					
Konsumgüter	131,8	0,9	-9,3	0,425	-4,443
Investitionsgüter	114,6	0,1	5,9	0,013	0,750
Intermediärgüter	132,5	-1,8	-9,0	-0,700	-3,551
C. Nach Saisonabhängigkeit					
Saisonwaren	129,9	-2,0	13,0	-0,040	0,207
Nichtseasonwaren	129,2	-0,2	-7,6	-0,227	-7,457

*) Die "Auswirkung in % auf den Gesamtindex des Vormonats bzw. Vorjahresmonats" berücksichtigt das Gewicht der betreffenden Einheit, während sich die "Veränderung in %" lediglich auf die miteinander verglichenen Indizes bezieht.

Verketteter Gesamtindex (Basisjahr 2020 = 100; ohne Mehrwertsteuer)
Juni 2023 (vorläufige Zahlen)

Basisjahr	Index	Verkettungsfaktor
2015 = 100	131,9	1,021
2010 = 100	136,7	1,058
2005 = 100	151,4	1,172
2000 = 100	166,7	1,290
1996 = 100	171,7	1,329
1986 = 100	179,1	1,386
1976 = 100	238,5	1,846
1964 = 100	396,9	3,072
März 1938 = 100	3872,0	29,969

Veränderung des Gesamtindex gegenüber dem Vorjahreszeitraum

Zeitraum Jänner bis Juni 2023	Veränderung
Veränderung des Gesamtindex in % gegenüber dem Vorjahreszeitraum	1,1

Großhandelspreisindex (Basisjahr 2020 = 100; ohne Mehrwertsteuer)

2. Quartal 2023 (vorläufige Zahlen)

Ö C P A	Bezeichnung	Index	Veränderung in % zum		Auswirkungen *) in % auf den Gesamtindex des	
			Vor- quartal	Vorjahres- quartal	Vor- quartals	Vorjahres- quartals
45.1	Kraftwagen	114,5	0,3	6,3	0,018	0,405
45.31.1	Kraftwagenteile und -zubehör	120,8	1,5	7,7	0,024	0,110
45.40.10	Krafträder, Kraftradteile und -zubehör	106,3	1,4	4,7	0,010	0,032
46.21.1	Getreide, Saatgut und Futtermittel	144,7	-18,0	-27,7	-0,804	-1,370
46.22.10	Blumen und Pflanzen	121,8	-1,1	9,1	-0,001	0,009
46.23.10	Lebende Tiere	138,2	1,4	6,2	0,011	0,046
46.24.10	Häute und Leder	121,7	0,7	-5,1	0,000	-0,003
46.31.1	Obst, Gemüse und Kartoffeln	133,5	2,5	12,3	0,051	0,220
46.32.1	Fleisch und Fleischwaren	126,5	1,8	9,5	0,042	0,207
46.33.1	Milch, Milcherz., Eier, Speiseöle u. Nahrungsfette	137,8	-1,5	18,1	-0,010	0,100
46.34.11	Alkoholfreie Getränke	115,8	2,6	10,5	0,027	0,100
46.34.12	Alkoholhaltige Getränke	118,2	3,8	12,7	0,025	0,077
46.35.10	Tabakwaren	112,4	4,5	5,3	0,067	0,078
46.36.1	Zucker, Süßwaren und Backwaren	132,3	2,2	23,2	0,010	0,087
46.37.10	Kaffee, Tee, Kakao und Gewürze	138,1	8,3	19,3	0,040	0,082
46.38	Sonstige Nahrungsmittel	134,6	1,7	21,3	0,031	0,327
46.41.1	Textilien	123,6	0,7	8,8	0,002	0,020
46.42.11	Bekleidung	105,1	0,3	4,6	0,002	0,028
46.42.12	Schuhe	109,2	0,5	4,3	0,001	0,011
46.43.11	Elektrische Haushaltsgeräte	118,4	1,0	6,7	0,012	0,071
46.43.12	Rundfunk, Fernseh-, Aufnahme- u. Wiedergabegeräte	106,0	0,5	3,2	0,001	0,009
46.43.14	Foto- und optische Erzeugnisse	103,1	0,3	1,0	0,001	0,002
46.44.11	Glaswaren, keramische Erzeugnisse u. Tonwaren	122,3	3,5	14,1	0,006	0,021
46.44.12	Reinigungsmittel	124,6	3,3	15,2	0,006	0,022

Ö C P A	Bezeichnung	Index	Veränderung in % zum		Auswirkungen *) in % auf den Gesamtindex des	
			Vor- quartal	Vorjahres- quartal	Vor- quartals	Vorjahres- quartals
46.45.10	Parfümeriewaren und Körperpflegemittel	121,2	2,5	13,9	0,016	0,075
46.46.11	Pharmazeut. Grundstoffe u. pharmaz. Zubereit.	104,5	0,4	3,4	0,018	0,154
46.46.12	Chirurg., medizin. u.orthopäd.Instr., Dentalbedarf	111,6	0,0	6,5	0,000	0,097
46.47.1	Möbel, Teppiche, Lampen und Leuchten	124,6	0,9	5,4	0,004	0,024
46.48.10	Uhren und Schmuck	110,3	2,1	4,6	0,004	0,007
46.49.1	Sonstige Gebrauchs- und Verbrauchsgüter	117,3	1,6	8,7	0,018	0,088
46.49.21/22	Bücher; Zeitungen und Zeitschriften	116,4	0,2	6,4	0,000	0,015
46.49.23	Schreibwaren und Bürobedarf	133,9	-2,2	9,9	-0,012	0,047
46.49.31	Musikinstrumente	114,1	0,3	5,4	0,000	0,002
46.49.32	Spiele und Spielwaren	115,8	0,1	7,5	0,000	0,004
46.49.33	Sportartikel (einschließlich Fahrräder)	112,8	0,4	3,8	0,003	0,027
46.49.34	Lederwaren sowie Reiseaccessoires	107,9	-0,6	2,8	0,000	0,002
46.5	Geräte der Informations- und Kommunik.-technik	103,3	-0,8	0,0	-0,037	0,000
46.61.1	Landwirtschaftliche Maschinen, Ausrüst.u.Zubehör	142,3	1,3	13,1	0,017	0,156
46.62.1	Werkzeugmaschinen	112,2	0,6	3,9	0,018	0,104
46.63.10	Bergwerks-, Bau- und Baustoffmaschinen	121,3	0,2	6,7	0,002	0,042
46.64.10	Textil-, Näh- und Strickmaschinen	117,1	1,7	10,5	0,000	0,001
46.65.10	Büromöbel	122,5	0,6	7,6	0,001	0,011
46.66.10	Sonstige Büromaschinen und -einrichtungen	110,0	-0,5	1,8	-0,001	0,004
46.69.1	Sonstige Maschinen und Einrichtungen	125,1	1,6	11,8	0,062	0,400
46.71.11	Feste Brennstoffe	226,2	0,0	0,1	-0,001	0,001
46.71.12	Motorenbenzin (inkl. Diesel)	155,6	-7,5	-19,7	-1,298	-3,827
46.71.13	Sonstige Mineralölerzeugnisse	194,7	-11,7	-24,1	-0,325	-0,765
46.72.13	Eisen und Stahl	152,4	-5,6	-37,5	-0,205	-2,024

Ö C P A	Bezeichnung	Index	Veränderung in % zum		Auswirkungen *) in % auf den Gesamtindex des	
			Vor- quartal	Vorjahres- quartal	Vor- quartals	Vorjahres- quartals
46.72.14	Nicht-Eisen-Metalle	149,7	-3,4	-10,9	-0,065	-0,225
46.73.11/12	Rohholz und Holzhalbwaren	135,5	-1,4	-6,5	-0,026	-0,127
46.73.13	Sanitärkeramik	116,7	2,2	9,7	0,005	0,021
46.73.14	Anstrichmittel	121,5	1,1	9,7	0,001	0,010
46.73.15	Flachglas	129,4	-0,8	8,2	0,000	0,002
46.73.16	Sonstige Baustoffe	139,4	0,9	15,6	0,036	0,515
46.73.17/18	Tapeten; Fußbodenbeläge	122,9	0,0	11,2	0,000	0,011
46.74.1	Bauelemente aus Metall sowie Installationsbedarf	126,6	0,0	12,7	0,000	0,380
46.75.11	Düngemittel und agrochemische Erzeugnisse	151,5	-13,0	-20,1	-0,066	-0,109
46.75.12	Technische Chemikalien	156,0	-18,1	4,1	-0,336	0,058
46.76.11	Papier und Pappe	129,7	-2,2	6,3	-0,135	0,351
46.76.13	Gummi und Kunststoffe in Primärformen	133,7	-2,6	-33,8	-0,019	-0,352
46.77.10	Altmaterial und Reststoffe	156,3	-2,4	-36,5	-0,024	-0,538
	Gesamtindex	130,3	-2,8	-4,7	-2,8	-4,7

*) Die "Auswirkung in % auf den Gesamtindex des Vorquartals bzw. Vorjahresquartals" berücksichtigt das Gewicht der betreffenden Einheit, während sich die "Veränderung in %" lediglich auf die miteinander verglichenen Indizes bezieht.

Sondergliederungen (Basisjahr 2020 = 100; ohne Mehrwertsteuer)

2. Quartal 2023 (vorläufige Zahlen)

Sondergliederungen	Index	Veränderung in % zum		Auswirkungen *) in % auf den Gesamtindex des	
		Vor- quartal	Vorjahres- quartal	Vor- quartals	Vorjahres- quartals
A. Nach Güterkategorien					
Gebrauchsgüter insgesamt	113,8	0,6	6,1	0,169	1,542
Langlebige Gebrauchsgüter	113,9	0,5	6,0	0,121	1,263
darunter Konsumgüter	112,8	0,6	5,3	0,056	0,444
Kurzlebige Gebrauchsgüter	113,4	0,9	6,4	0,041	0,272
Verbrauchsgüter	142,3	-3,9	-9,0	-1,267	-3,072
B. Nach Verwendungsarten					
Konsumgüter	132,1	-2,4	-5,0	-1,130	-2,316
Investitionsgüter	114,5	0,4	6,3	0,049	0,813
Intermediärgüter	135,0	-4,1	-7,8	-1,635	-3,151
C. Nach Saisonabhängigkeit					
Saisonwaren	131,7	2,1	11,0	0,039	0,184
Nichtseasonwaren	130,2	-2,9	-5,0	-2,854	-4,878

*) Die "Auswirkung in % auf den Gesamtindex des Vorquartals bzw. Vorjahresquartals" berücksichtigt das Gewicht der betreffenden Einheit, während sich die "Veränderung in %" lediglich auf die miteinander verglichenen Indizes bezieht.

Verketteter Gesamtindex (Basisjahr 2020 = 100; ohne Mehrwertsteuer)

2. Quartal 2023 (vorläufige Zahlen)

Basisjahr	Index
2015 = 100	133,0
2010 = 100	137,9
2005 = 100	152,7
2000 = 100	168,1
1996 = 100	173,2
1986 = 100	180,6
1976 = 100	240,5
1964 = 100	400,3
März 1938 = 100	3905,0