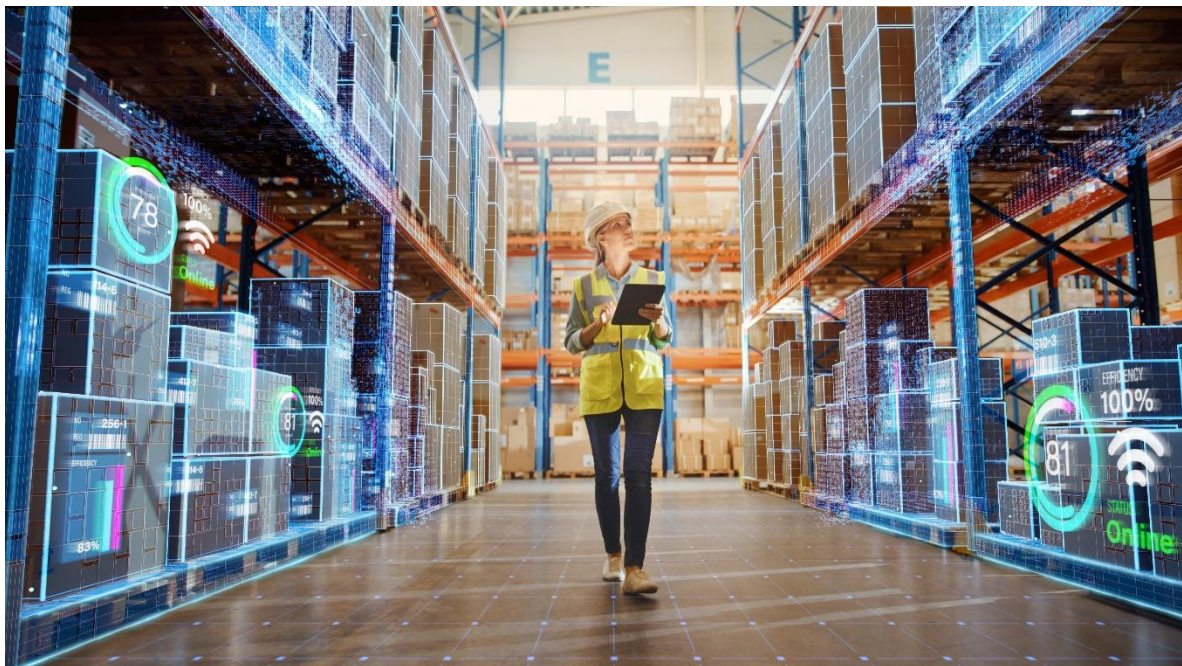


Großhandelspreisindex

Dezember 2023

Basisjahr 2020

Vorläufige Ergebnisse



Impressum

Auskünfte

Für schriftliche oder telefonische Anfragen steht Ihnen bei Statistik Austria der Allgemeine Auskunftsdienst zur Verfügung:

Guglgasse 13

1110 Wien

Tel.: +43 1 711 28-7070

E-Mail: info@statistik.gv.at

Fax: +43 1 711 28-7728

Herausgeberin und Herstellerin

STATISTIK AUSTRIA

Bundesanstalt Statistik Österreich

1110 Wien

Guglgasse 13

Für den Inhalt verantwortlich

Barbara Albl, BSc, MA

Tel.: +43 1 711 28-8226

E-Mail: barbara.albl@statistik.gv.at

Die Bundesanstalt Statistik Österreich sowie alle Mitwirkenden an der Publikation haben deren Inhalte sorgfältig recherchiert und erstellt. Fehler können dennoch nicht gänzlich ausgeschlossen werden. Die Genannten übernehmen daher keine Haftung für die Richtigkeit, Vollständigkeit und Aktualität der Inhalte, insbesondere übernehmen sie keinerlei Haftung für eventuelle unmittelbare oder mittelbare Schäden, die durch die direkte oder indirekte Nutzung der angebotenen Inhalte entstehen.

Das Produkt und die darin enthaltenen Daten sind urheberrechtlich geschützt. Alle Rechte sind der Bundesanstalt Statistik Österreich (STATISTIK AUSTRIA) vorbehalten. Bei richtiger Wiedergabe und mit korrekter Quellenangabe „STATISTIK AUSTRIA“ ist es gestattet, die Inhalte zu vervielfältigen, verbreiten, öffentlich zugänglich zu machen und sie zu bearbeiten. Bei auszugsweiser Verwendung, Darstellung von Teilen oder sonstiger Veränderung von Dateninhalten wie Tabellen, Grafiken oder Texten ist an geeigneter Stelle ein Hinweis anzubringen, dass die verwendeten Inhalte bearbeitet wurden.

© STATISTIK AUSTRIA

Wien 2024

Dezember 2023

Im Dezember 2023 erreichte der Index der Großhandelspreise (GHPI 2020) nach vorläufigen Daten von Statistik Austria 128,4 Indexpunkte und lag damit um 3,3 % unter dem Dezember-Wert des Vorjahres. Gegenüber dem Vormonat November 2023 sank der Index um 1,0 %.

Hauptverantwortlich für den Rückgang des Großhandelspreisindex von **Dezember 2022** auf **Dezember 2023** waren vor allem sinkende Preise bei technischen Chemikalien (-36,0 %), Getreide, Saatgut und Futtermitteln (-28,9 %), Gummi und Kunststoffen in Primärformen (-26,6 %), Düngemitteln und agrochemischen Erzeugnissen (-25,4 %), festen Brennstoffen (-19,2 %) sowie Eisen und Stahl (-18,3 %). Auch die Verbilligungen von sonstigen Mineralölerzeugnisse (-12,3 %), Nicht-Eisen-Metallen (-11,0 %), Rohholz und Holzhalbwaren (-8,8 %), Papier und Pappe (-8,0 %), Motorenbenzin inkl. Diesel (-5,8 %) sowie Häuten und Leder (-5,7 %) waren für den Indexrückgang verantwortlich. Zudem wurden Milch, Milcherzeugnisse, Eier, Speiseöle und Nahrungsfette (-4,3 %), Altmaterial und Reststoffe (-2,7 %), sonstige Büromaschinen und -einrichtungen (-2,5 %) sowie Schreibwaren und Bürobedarf (-1,5 %) und lebende Tiere (-1,2 %) preiswerter.

Teuerungen im Vergleichszeitraum gab es vor allem bei Glaswaren, keramischen Erzeugnissen und Tonwaren (+16,3 %), Kaffee, Tee, Kakao und Gewürzen (+13,5 %), Obst, Gemüse und Kartoffeln (+12,5 %), Reinigungsmitteln (+12,1 %), alkoholfreien Getränken (+11,7 %) sowie alkoholhaltigen Getränken (+10,1 %).

Innerhalb der Güterkategorien verzeichnete der Großhandelspreisindex für kurzlebige Gebrauchsgüter im Jahresabstand mit 5,0 % den stärksten Anstieg. In der Gliederung nach den Verwendungsarten sind die Intermediärgüter mit 9,8 % am deutlichsten gesunken. Der Großhandelspreisindex für Saisonwaren erhöhte sich um 10,6 %, jener der saisonunabhängigen Waren fiel um 3,5 %.

Von **November 2023** auf **Dezember 2023** sanken die Großhandelspreise um 1,0 %. Insbesondere sonstige Mineralölerzeugnisse (-6,7 %), Motorenbenzin inkl. Diesel (-4,7 %), Gummi und Kunststoffe in Primärformen (-3,6 %), feste Brennstoffe (-2,7 %) sowie Papier und Pappe (-1,3 %) wurden günstiger.

Preisanstiege gab es bei Altmaterial und Reststoffen (+3,9 %), Eisen und Stahl (+2,4 %), Bücher, Zeitungen und Zeitschriften (+2,0 %), Sanitärkeramik (+1,4 %) sowie Obst, Gemüse und Kartoffeln (+1,1 %).

Jahresdurchschnitt 2023

Im Jahresdurchschnitt 2023 lag der österreichische Großhandelspreisindex (GHPI 2020) nach vorläufigen Daten von Statistik Austria bei 131,2 Indexpunkten. Im Vergleich zum Jahr davor gingen die Preise im Großhandel damit im Schnitt um 1,7 % zurück. Von 2021 auf 2022 waren sie um 20,9 % gestiegen.

Im Jahr 2023 wirkten sich besonders die sinkenden Preise für Gummi und Kunststoffe in Primärformen (-29,3 %), Eisen und Stahl (-28,9 %), Altmaterial und Reststoffe (-26,7 %), Getreide, Saatgut und Futtermittel (-22,5 %), Düngemittel und agrochemische Erzeugnisse (-19,7 %), sonstige Mineralölerzeugnisse (-13,2 %) und Motorenbenzin inkl. Diesel (-10,0 %) indexdämpfend aus. Auch Nicht-Eisen-Metalle (-8,3 %), Rohholz und Holzhalbwaren (-5,9 %), feste Brennstoffe (-4,6 %), technische Chemikalien (-4,2 %) sowie Häute und Leder (-4,1 %) verbilligten sich.

Verteuert haben sich im gleichen Zeitraum Zucker, Süßwaren und Backwaren (+19,0 %), Kaffee, Tee, Kakao und Gewürze (+16,6 %), sonstige Nahrungsmittel (+16,2 %), Glaswaren, keramische Erzeugnisse und Tonwaren (+14,9 %), Reinigungsmittel (+13,7 %), sonstige Baustoffe (+13,0 %), Obst, Gemüse und Kartoffeln sowie Milch, Milcherzeugnisse, Eier, Speiseöle und Nahrungsfette (je +11,9 %). Auch die Preise für Parfümeriewaren und Körperpflegemittel (+11,8 %), landwirtschaftliche Maschinen, Ausrüstungen und Zubehör (+11,5 %), alkoholhaltige Getränke (+11,4 %), sonstige Maschinen und Einrichtungen (+11,2 %), alkoholfreie Getränke sowie Tapeten und Fußbodenbeläge (jeweils +10,5 %) stiegen überdurchschnittlich stark.

Innerhalb der Güterkategorien wies der Großhandelspreisindex für kurzlebige Gebrauchsgüter mit 6,1 % die stärkste Zunahme auf, nach den Verwendungsarten ist der Investitionsgüterindex mit 6,0 % am deutlichsten gestiegen.

Der Großhandelspreisindex für Saisonwaren lag um 10,1 % über jenem des Jahres 2022, der Index für Nichtsaisonwaren ist gegenüber dem Vorjahr um 1,9 % gesunken.

Großhandelspreisindex (Basisjahr 2020 = 100; ohne Mehrwertsteuer)
Dezember 2023 (vorläufige Zahlen)

Ö C P A	Bezeichnung	Index	Veränderung in % zum		Auswirkungen *) in % auf den Gesamtindex des	
			Vor- monat	Vorjahres- monat	Vor- monats	Vorjahres- monats
45.1	Kraftwagen	115,2	0,0	2,8	0,000	0,190
45.31.1	Kraftwagenteile und -zubehör	123,6	0,6	5,3	0,009	0,082
45.40.10	Krafträder, Kraftradteile und -zubehör	108,5	0,7	4,6	0,006	0,033
46.21.1	Getreide, Saatgut und Futtermittel	134,1	-0,4	-28,9	-0,013	-1,392
46.22.10	Blumen und Pflanzen	119,2	0,1	0,6	0,000	0,001
46.23.10	Lebende Tiere	131,1	0,0	-1,2	0,000	-0,009
46.24.10	Häute und Leder	116,8	-0,3	-5,7	0,000	-0,003
46.31.1	Obst, Gemüse und Kartoffeln	133,7	1,1	12,5	0,024	0,231
46.32.1	Fleisch und Fleischwaren	126,1	0,2	2,2	0,004	0,052
46.33.1	Milch, Milcherz., Eier, Speiseöle u. Nahrungsfette	133,3	0,5	-4,3	0,003	-0,029
46.34.11	Alkoholfreie Getränke	122,8	0,7	11,7	0,009	0,120
46.34.12	Alkoholhaltige Getränke	119,0	0,0	10,1	0,000	0,065
46.35.10	Tabakwaren	112,7	0,1	5,4	0,001	0,082
46.36.1	Zucker, Süßwaren und Backwaren	132,6	-0,2	7,4	-0,001	0,033
46.37.10	Kaffee, Tee, Kakao und Gewürze	136,9	0,1	13,5	0,000	0,062
46.38	Sonstige Nahrungsmittel	134,8	0,3	6,0	0,006	0,108
46.41.1	Textilien	124,6	0,0	8,1	0,000	0,019
46.42.11	Bekleidung	105,3	0,0	2,8	0,000	0,018
46.42.12	Schuhe	109,3	0,0	1,1	0,000	0,003
46.43.11	Elektrische Haushaltsgeräte	118,4	-0,1	3,3	-0,001	0,037
46.43.12	Rundfunk, Fernseh-, Aufnahme- u. Wiedergabegeräte	106,0	-0,4	1,5	-0,001	0,004
46.43.14	Foto- und optische Erzeugnisse	103,5	0,0	2,3	0,000	0,005
46.44.11	Glaswaren, keramische Erzeugnisse u. Tonwaren	126,4	0,0	16,3	0,000	0,025
46.44.12	Reinigungsmittel	125,5	0,0	12,1	0,000	0,019

Ö C P A	Bezeichnung	Index	Veränderung in % zum		Auswirkungen *) in % auf den Gesamtindex des	
			Vor- monat	Vorjahres- monat	Vor- monats	Vorjahres- monats
46.45.10	Parfümeriewaren und Körperpflegemittel	122,5	0,0	7,7	0,000	0,046
46.46.11	Pharmazeut. Grundstoffe u. pharmaz. Zubereit.	103,6	0,0	0,3	0,000	0,014
46.46.12	Chirurg., medizin. u.orthopäd.Instr., Dentalbedarf	112,6	0,0	6,1	0,000	0,096
46.47.1	Möbel, Teppiche, Lampen und Leuchten	126,4	0,1	4,7	0,000	0,022
46.48.10	Uhren und Schmuck	114,0	0,3	7,4	0,000	0,012
46.49.1	Sonstige Gebrauchs- und Verbrauchsgüter	118,5	0,0	8,1	0,000	0,085
46.49.21/22	Bücher; Zeitungen und Zeitschriften	118,7	2,0	5,0	0,005	0,012
46.49.23	Schreibwaren und Bürobedarf	130,4	0,5	-1,5	0,003	-0,008
46.49.31	Musikinstrumente	113,7	0,0	3,5	0,000	0,002
46.49.32	Spiele und Spielwaren	115,8	0,0	1,0	0,000	0,001
46.49.33	Sportartikel (einschließlich Fahrräder)	113,5	0,0	2,3	0,000	0,017
46.49.34	Lederwaren sowie Reiseaccessoires	107,6	0,0	1,9	0,000	0,001
46.5	Geräte der Informations- und Kommunik.-technik	102,8	-0,1	-0,4	-0,005	-0,019
46.61.1	Landwirtschaftliche Maschinen, Ausrüst.u.Zubehör	143,4	0,3	7,7	0,004	0,100
46.62.1	Werkzeugmaschinen	115,2	0,0	5,0	0,000	0,140
46.63.10	Bergwerks-, Bau- und Baustoffmaschinen	122,1	0,2	5,0	0,001	0,033
46.64.10	Textil-, Näh- und Strickmaschinen	117,7	0,0	9,9	0,000	0,001
46.65.10	Büromöbel	123,5	0,0	2,2	0,000	0,003
46.66.10	Sonstige Büromaschinen und -einrichtungen	107,9	-0,2	-2,5	0,000	-0,006
46.69.1	Sonstige Maschinen und Einrichtungen	125,1	0,2	9,4	0,006	0,337
46.71.11	Feste Brennstoffe	178,7	-2,7	-19,2	-0,030	-0,254
46.71.12	Motorenbenzin (inkl. Diesel)	157,8	-4,7	-5,8	-0,813	-1,011
46.71.13	Sonstige Mineralölerzeugnisse	204,1	-6,7	-12,3	-0,192	-0,363
46.72.13	Eisen und Stahl	135,1	2,4	-18,3	0,075	-0,689

Ö C P A	Bezeichnung	Index	Veränderung in % zum		Auswirkungen *) in % auf den Gesamtindex des	
			Vor- monat	Vorjahres- monat	Vor- monats	Vorjahres- monats
46.72.14	Nicht-Eisen-Metalle	138,8	-0,6	-11,0	-0,010	-0,218
46.73.11/12	Rohholz und Holzhalbwaren	123,6	0,5	-8,8	0,009	-0,167
46.73.13	Sanitärkeramik	118,4	1,4	7,4	0,003	0,017
46.73.14	Anstrichmittel	123,5	0,0	6,9	0,000	0,008
46.73.15	Flachglas	130,0	0,1	-0,2	0,000	0,000
46.73.16	Sonstige Baustoffe	140,1	0,9	6,1	0,038	0,226
46.73.17/18	Tapeten; Fußbodenbeläge	122,9	0,0	8,8	0,000	0,009
46.74.1	Bauelemente aus Metall sowie Installationsbedarf	126,4	0,0	4,4	0,000	0,145
46.75.11	Düngemittel und agrochemische Erzeugnisse	140,9	-0,5	-25,4	-0,002	-0,142
46.75.12	Technische Chemikalien	138,0	0,2	-36,0	0,003	-0,764
46.76.11	Papier und Pappe	122,7	-1,3	-8,0	-0,077	-0,498
46.76.13	Gummi und Kunststoffe in Primärformen	122,0	-3,6	-26,6	-0,024	-0,234
46.77.10	Altmaterial und Reststoffe	144,8	3,9	-2,7	0,035	-0,025
	Gesamtindex	128,4	-1,0	-3,3	-1,0	-3,3

*) Die "Auswirkung in % auf den Gesamtindex des Vormonats bzw. Vorjahresmonats" berücksichtigt das Gewicht der betreffenden Einheit, während sich die "Veränderung in %" lediglich auf die miteinander verglichenen Indizes bezieht.

Sondergliederungen (Basisjahr 2020 = 100; ohne Mehrwertsteuer)
Dezember 2023 (vorläufige Zahlen)

Sondergliederungen	Index	Veränderung in % zum		Auswirkungen *) in % auf den Gesamtindex des	
		Vor- monat	Vorjahres- monat	Vor- monats	Vorjahres- monats
A. Nach Güterkategorien					
Gebrauchsgüter insgesamt	114,6	0,1	4,2	0,025	1,124
Langlebige Gebrauchsgüter	114,5	0,0	3,9	0,000	0,873
darunter Konsumgüter	113,5	0,1	2,3	0,008	0,208
Kurzlebige Gebrauchsgüter	114,9	0,2	5,0	0,008	0,226
Verbrauchsgüter	144,2	-2,7	-1,4	-0,919	-0,449
B. Nach Verwendungsarten					
Konsumgüter	133,6	-1,8	0,0	-0,884	0,000
Investitionsgüter	115,2	0,0	5,0	0,000	0,677
Intermediärgüter	128,0	0,0	-9,8	0,000	-3,955
C. Nach Saisonabhängigkeit					
Saisonwaren	129,9	1,2	10,6	0,022	0,182
Nichtseasonwaren	128,4	-1,0	-3,5	-0,983	-3,471

*) Die "Auswirkung in % auf den Gesamtindex des Vormonats bzw. Vorjahresmonats" berücksichtigt das Gewicht der betreffenden Einheit, während sich die "Veränderung in %" lediglich auf die miteinander verglichenen Indizes bezieht.

**Verketteter Gesamtindex (Basisjahr 2020 = 100; ohne Mehrwertsteuer)
Dezember 2023 (vorläufige Zahlen)**

Basisjahr	Index	Verkettungsfaktor
2015 = 100	131,1	1,021
2010 = 100	135,8	1,058
2005 = 100	150,5	1,172
2000 = 100	165,6	1,290
1996 = 100	170,6	1,329
1986 = 100	178,0	1,386
1976 = 100	237,0	1,846
1964 = 100	394,4	3,072
März 1938 = 100	3848,0	29,969

Veränderung des Gesamtindex gegenüber dem Vorjahreszeitraum

Zeitraum Jänner bis Dezember 2023	Veränderung
Veränderung des Gesamtindex in % gegenüber dem Vorjahreszeitraum	-1,7

Großhandelspreisindex (Basisjahr 2020 = 100; ohne Mehrwertsteuer)

4. Quartal 2023 (vorläufige Zahlen)

Ö C P A	Bezeichnung	Index	Veränderung in % zum		Auswirkungen *) in % auf den Gesamtindex des	
			Vor- quartal	Vorjahres- quartal	Vor- quartals	Vorjahres- quartals
45.1	Kraftwagen	115,2	0,0	3,4	0,000	0,227
45.31.1	Kraftwagenteile und -zubehör	122,7	0,7	5,0	0,012	0,075
45.40.10	Krafträder, Kraftradteile und -zubehör	108,0	0,5	3,9	0,004	0,028
46.21.1	Getreide, Saatgut und Futtermittel	133,6	-2,0	-31,1	-0,070	-1,498
46.22.10	Blumen und Pflanzen	119,4	-0,1	0,5	0,000	0,001
46.23.10	Lebende Tiere	131,9	-4,6	-0,3	-0,037	-0,002
46.24.10	Häute und Leder	116,7	-0,5	-5,0	0,000	-0,002
46.31.1	Obst, Gemüse und Kartoffeln	130,9	2,0	9,7	0,041	0,175
46.32.1	Fleisch und Fleischwaren	125,9	-0,7	3,3	-0,018	0,075
46.33.1	Milch, Milcherz., Eier, Speiseöle u. Nahrungsfette	133,1	-1,2	-1,3	-0,008	-0,009
46.34.11	Alkoholfreie Getränke	121,8	4,4	12,1	0,048	0,119
46.34.12	Alkoholhaltige Getränke	119,0	-0,8	10,0	-0,006	0,062
46.35.10	Tabakwaren	112,6	0,0	5,4	0,000	0,080
46.36.1	Zucker, Süßwaren und Backwaren	132,7	-0,9	9,1	-0,004	0,039
46.37.10	Kaffee, Tee, Kakao und Gewürze	136,2	-1,8	13,2	-0,010	0,059
46.38	Sonstige Nahrungsmittel	134,4	-0,8	6,9	-0,016	0,121
46.41.1	Textilien	124,6	0,0	8,8	0,000	0,021
46.42.11	Bekleidung	105,3	0,1	2,8	0,001	0,018
46.42.12	Schuhe	109,3	0,0	1,1	0,000	0,003
46.43.11	Elektrische Haushaltsgeräte	118,4	-0,1	4,0	-0,001	0,044
46.43.12	Rundfunk, Fernseh-, Aufnahme- u. Wiedergabegeräte	106,3	0,0	2,2	0,000	0,006
46.43.14	Foto- und optische Erzeugnisse	103,5	0,0	2,1	0,000	0,004
46.44.11	Glaswaren, keramische Erzeugnisse u. Tonwaren	126,4	0,4	16,4	0,001	0,025
46.44.12	Reinigungsmittel	125,5	0,1	12,1	0,000	0,018

Ö C P A	Bezeichnung	Index	Veränderung in % zum		Auswirkungen *) in % auf den Gesamtindex des	
			Vor- quartal	Vorjahres- quartal	Vor- quartals	Vorjahres- quartals
46.45.10	Parfümeriewaren und Körperpflegemittel	122,5	0,6	8,3	0,004	0,048
46.46.11	Pharmazeut. Grundstoffe u. pharmaz. Zubereit.	103,6	-0,9	0,3	-0,043	0,014
46.46.12	Chirurg., medizin. u.orthopäd.Instr., Dentalbedarf	112,4	0,5	5,9	0,009	0,091
46.47.1	Möbel, Teppiche, Lampen und Leuchten	126,3	1,0	4,6	0,005	0,021
46.48.10	Uhren und Schmuck	113,5	0,5	6,9	0,001	0,011
46.49.1	Sonstige Gebrauchs- und Verbrauchsgüter	118,6	-0,3	8,2	-0,003	0,084
46.49.21/22	Bücher; Zeitungen und Zeitschriften	117,2	0,7	4,9	0,002	0,011
46.49.23	Schreibwaren und Bürobedarf	130,4	-0,3	-1,2	-0,002	-0,006
46.49.31	Musikinstrumente	113,7	-0,5	3,5	0,000	0,002
46.49.32	Spiele und Spielwaren	115,8	0,0	1,0	0,000	0,001
46.49.33	Sportartikel (einschließlich Fahrräder)	113,5	0,4	2,3	0,003	0,017
46.49.34	Lederwaren sowie Reiseaccessoires	107,6	0,0	1,9	0,000	0,001
46.5	Geräte der Informations- und Kommunik.-technik	102,8	-0,3	-0,2	-0,014	-0,009
46.61.1	Landwirtschaftliche Maschinen, Ausrüst.u.Zubehör	143,1	0,3	8,4	0,004	0,105
46.62.1	Werkzeugmaschinen	115,2	0,6	5,3	0,018	0,144
46.63.10	Bergwerks-, Bau- und Baustoffmaschinen	122,0	0,1	4,9	0,001	0,032
46.64.10	Textil-, Näh- und Strickmaschinen	117,7	0,3	9,9	0,000	0,001
46.65.10	Büromöbel	123,5	0,5	2,2	0,001	0,003
46.66.10	Sonstige Büromaschinen und -einrichtungen	108,1	-0,4	-1,7	-0,001	-0,004
46.69.1	Sonstige Maschinen und Einrichtungen	125,0	0,0	9,6	0,000	0,331
46.71.11	Feste Brennstoffe	183,5	-2,8	-19,4	-0,032	-0,256
46.71.12	Motorenbenzin (inkl. Diesel)	165,7	-2,0	-11,1	-0,346	-2,070
46.71.13	Sonstige Mineralölerzeugnisse	219,5	-0,8	-16,4	-0,023	-0,535
46.72.13	Eisen und Stahl	133,2	-1,2	-25,5	-0,037	-1,010

Ö C P A	Bezeichnung	Index	Veränderung in % zum		Auswirkungen *) in % auf den Gesamtindex des	
			Vor- quartal	Vorjahres- quartal	Vor- quartals	Vorjahres- quartals
46.72.14	Nicht-Eisen-Metalle	139,5	-1,7	-11,1	-0,031	-0,216
46.73.11/12	Rohholz und Holzhalbwaren	123,7	-3,9	-10,2	-0,071	-0,190
46.73.13	Sanitärkeramik	117,3	0,4	6,4	0,001	0,014
46.73.14	Anstrichmittel	123,5	0,0	7,0	0,000	0,008
46.73.15	Flachglas	129,9	0,2	-0,3	0,000	0,000
46.73.16	Sonstige Baustoffe	139,2	-0,1	7,2	-0,003	0,258
46.73.17/18	Tapeten; Fußbodenbeläge	122,9	0,0	9,2	0,000	0,009
46.74.1	Bauelemente aus Metall sowie Installationsbedarf	126,4	0,0	4,9	0,000	0,157
46.75.11	Düngemittel und agrochemische Erzeugnisse	141,6	0,7	-27,6	0,003	-0,155
46.75.12	Technische Chemikalien	138,2	-2,7	-36,2	-0,038	-0,752
46.76.11	Papier und Pappe	124,0	-2,4	-6,8	-0,148	-0,412
46.76.13	Gummi und Kunststoffe in Primärformen	125,8	3,7	-24,9	0,024	-0,215
46.77.10	Altmaterial und Reststoffe	140,5	0,9	-7,3	0,008	-0,067
	Gesamtindex	129,7	-0,8	-4,8	-0,8	-4,8

*) Die "Auswirkung in % auf den Gesamtindex des Vorquartals bzw. Vorjahresquartals" berücksichtigt das Gewicht der betreffenden Einheit, während sich die "Veränderung in %" lediglich auf die miteinander verglichenen Indizes bezieht.

Sondergliederungen (Basisjahr 2020 = 100; ohne Mehrwertsteuer)

4. Quartal 2023 (vorläufige Zahlen)

Sondergliederungen	Index	Veränderung in % zum		Auswirkungen *) in % auf den Gesamtindex des	
		Vor- quartal	Vorjahres- quartal	Vor- quartals	Vorjahres- quartals
A. Nach Güterkategorien					
Gebrauchsgüter insgesamt	114,5	0,1	4,4	0,025	1,142
Langlebige Gebrauchsgüter	114,5	0,1	4,3	0,021	0,930
darunter Konsumgüter	113,5	0,1	2,9	0,008	0,250
Kurzlebige Gebrauchsgüter	114,6	0,4	5,0	0,021	0,220
Verbrauchsgüter	148,2	-0,9	-4,9	-0,319	-1,661
B. Nach Verwendungsarten					
Konsumgüter	136,2	-0,6	-2,5	-0,281	-1,178
Investitionsgüter	115,2	0,1	5,2	0,012	0,683
Intermediärgüter	128,1	-1,3	-10,9	-0,491	-4,352
C. Nach Saisonabhängigkeit					
Saisonwaren	127,0	1,8	7,4	0,034	0,125
Nichtseasonwaren	129,8	-0,8	-5,0	-0,750	-4,892

*) Die "Auswirkung in % auf den Gesamtindex des Vorquartals bzw. Vorjahresquartals" berücksichtigt das Gewicht der betreffenden Einheit, während sich die "Veränderung in %" lediglich auf die miteinander verglichenen Indizes bezieht.

Verketteter Gesamtindex (Basisjahr 2020 = 100; ohne Mehrwertsteuer)

4. Quartal 2023 (vorläufige Zahlen)

Basisjahr	Index
2015 = 100	132,4
2010 = 100	137,2
2005 = 100	152,0
2000 = 100	167,3
1996 = 100	172,4
1986 = 100	179,8
1976 = 100	239,4
1964 = 100	398,4
März 1938 = 100	3887,0

Großhandelspreisindex (Basisjahr 2020 = 100; ohne Mehrwertsteuer)
Jahresdurchschnitt 2023 (vorläufige Zahlen)

Ö C P A	Bezeichnung	Index	Veränderung in % zum Vorjahr	Auswirkungen *) in % auf den Gesamtindex des Vorjahres
45.1	Kraftwagen	114,8	5,5	0,366
45.31.1	Kraftwagenteile und -zubehör	121,1	7,0	0,104
45.40.10	Krafträder, Kraftradteile und -zubehör	106,6	4,3	0,030
46.21.1	Getreide, Saatgut und Futtermittel	147,8	-22,5	-1,086
46.22.10	Blumen und Pflanzen	120,9	7,6	0,008
46.23.10	Lebende Tiere	136,2	7,5	0,055
46.24.10	Häute und Leder	119,1	-4,1	-0,002
46.31.1	Obst, Gemüse und Kartoffeln	130,7	11,9	0,215
46.32.1	Fleisch und Fleischwaren	125,9	9,6	0,212
46.33.1	Milch, Milcherz., Eier, Speiseöle u. Nahrungsfette	136,4	11,9	0,070
46.34.11	Alkoholfreie Getränke	116,8	10,5	0,103
46.34.12	Alkoholhaltige Getränke	117,8	11,4	0,071
46.35.10	Tabakwaren	111,3	5,1	0,076
46.36.1	Zucker, Süßwaren und Backwaren	132,1	19,0	0,075
46.37.10	Kaffee, Tee, Kakao und Gewürze	135,1	16,6	0,072
46.38	Sonstige Nahrungsmittel	134,2	16,2	0,266
46.41.1	Textilien	123,9	9,5	0,022
46.42.11	Bekleidung	105,1	3,6	0,023
46.42.12	Schuhe	109,1	2,5	0,007
46.43.11	Elektrische Haushaltsgeräte	118,1	6,0	0,066
46.43.12	Rundfunk, Fernseh-, Aufnahme- u. Wiedergabegeräte	106,0	3,0	0,008
46.43.14	Foto- und optische Erzeugnisse	103,2	1,5	0,003
46.44.11	Glaswaren, keramische Erzeugnisse u. Tonwaren	123,2	14,9	0,023
46.44.12	Reinigungsmittel	124,0	13,7	0,021
46.45.10	Parfümeriewaren und Körperpflegemittel	120,9	11,8	0,067

Ö C P A	Bezeichnung	Index	Veränderung in % zum Vorjahr	Auswirkungen *) in % auf den Gesamtindex des Vorjahres
46.46.11	Pharmazeut. Grundstoffe u. pharmaz. Zubereit	104,2	2,4	0,111
46.46.12	Chirurg., medizin. u.orthopäd.Instr., Dentalbedarf	111,8	6,3	0,097
46.47.1	Möbel, Teppiche, Lampen und Leuchten	124,9	5,7	0,026
46.48.10	Uhren und Schmuck	111,2	5,0	0,008
46.49.1	Sonstige Gebrauchs- und Verbrauchsgüter	117,5	8,3	0,086
46.49.21/22	Bücher; Zeitungen und Zeitschriften	116,5	6,0	0,014
46.49.23	Schreibwaren und Bürobedarf	133,0	7,9	0,038
46.49.31	Musikinstrumente	114,0	4,9	0,002
46.49.32	Spiele und Spielwaren	115,8	5,1	0,003
46.49.33	Sportartikel (einschließlich Fahrräder)	112,9	3,5	0,025
46.49.34	Lederwaren sowie Reiseaccessoires	107,9	2,7	0,002
46.5	Geräte der Informations- und Kommunik.-technik	103,3	0,4	0,018
46.61.1	Landwirtschaftliche Maschinen, Ausrüst.u.Zubehör	142,1	11,5	0,142
46.62.1	Werkzeugmaschinen	113,3	4,6	0,126
46.63.10	Bergwerks-, Bau- und Baustoffmaschinen	121,6	6,7	0,043
46.64.10	Textil-, Näh- und Strickmaschinen	116,8	9,9	0,001
46.65.10	Büromöbel	122,7	6,1	0,009
46.66.10	Sonstige Büromaschinen und -einrichtungen	109,3	0,8	0,002
46.69.1	Sonstige Maschinen und Einrichtungen	124,5	11,2	0,388
46.71.11	Feste Brennstoffe	206,2	-4,6	-0,059
46.71.12	Motorenbenzin (inkl. Diesel)	164,7	-10,0	-1,867
46.71.13	Sonstige Mineralölerzeugnisse	214,0	-13,2	-0,413
46.72.13	Eisen und Stahl	145,5	-28,9	-1,335
46.72.14	Nicht-Eisen-Metalle	146,5	-8,3	-0,166
46.73.11/12	Rohholz und Holzhalbwaren	131,3	-5,9	-0,114
46.73.13	Sanitärkeramik	116,3	8,0	0,018

Ö C P A	Bezeichnung	Index	Veränderung in % zum Vorjahr	Auswirkungen *) in % auf den Gesamtindex des Vorjahres
46.73.14	Anstrichmittel	122,2	8,7	0,010
46.73.15	Flachglas	129,9	7,5	0,002
46.73.16	Sonstige Baustoffe	139,0	13,0	0,449
46.73.17/18	Tapeten; Fußbodenbeläge	122,9	10,5	0,011
46.74.1	Bauelemente aus Metall sowie Installationsbedarf	126,5	9,7	0,305
46.75.11	Düngemittel und agrochemische Erzeugnisse	152,0	-19,7	-0,110
46.75.12	Technische Chemikalien	156,7	-4,2	-0,067
46.76.11	Papier und Pappe	128,4	3,3	0,191
46.76.13	Gummi und Kunststoffe in Primärformen	129,6	-29,3	-0,283
46.77.10	Altmaterial und Reststoffe	149,0	-26,7	-0,333
	Gesamtindex	131,2	-1,7	-1,7

*) Die "Auswirkung in % auf den Gesamtindex des Vorjahres" berücksichtigt das Gewicht der betreffenden Einheit, während sich die "Veränderung in %" lediglich auf die miteinander verglichenen Indizes bezieht.

Sondergliederungen (Basisjahr 2020 = 100; ohne Mehrwertsteuer)
Jahresdurchschnitt 2023 (vorläufige Zahlen)

Sondergliederungen	Index	Veränderung in % zum	Auswirkungen *) in % auf den Gesamtindex des
A. Nach Güterkategorien			
Gebrauchsgüter insgesamt	113,9	5,6	1,458
Langlebige Gebrauchsgüter	114,0	5,5	1,192
darunter Konsumgüter	113,0	4,7	0,406
Kurzlebige Gebrauchsgüter	113,7	6,1	0,266
Verbrauchsgüter	147,0	-2,7	-0,915
B. Nach Verwendungsarten			
Konsumgüter	135,2	-0,5	-0,241
Investitionsgüter	114,7	6,0	0,795
Intermediärgüter	133,4	-5,8	-2,321
C. Nach Saisonabhängigkeit			
Saisonwaren	128,1	10,1	0,171
Nichtsaisonwaren	131,2	-1,9	-1,910

*) Die "Auswirkung in % auf den Gesamtindex des Vorjahres" berücksichtigt das Gewicht der betreffenden Einheit, während sich die "Veränderung in %" lediglich auf die miteinander verglichenen Indizes bezieht.

**Verketteter Gesamtindex (Basisjahr 2020 = 100; ohne Mehrwertsteuer)
Jahresdurchschnitt 2023 (vorläufige Zahlen)**

Basisjahr	Index
2015 = 100	133,9
2010 = 100	138,8
2005 = 100	153,7
2000 = 100	169,2
1996 = 100	174,3
1986 = 100	181,8
1976 = 100	242,1
1964 = 100	402,9
März 1938 = 100	3930,9