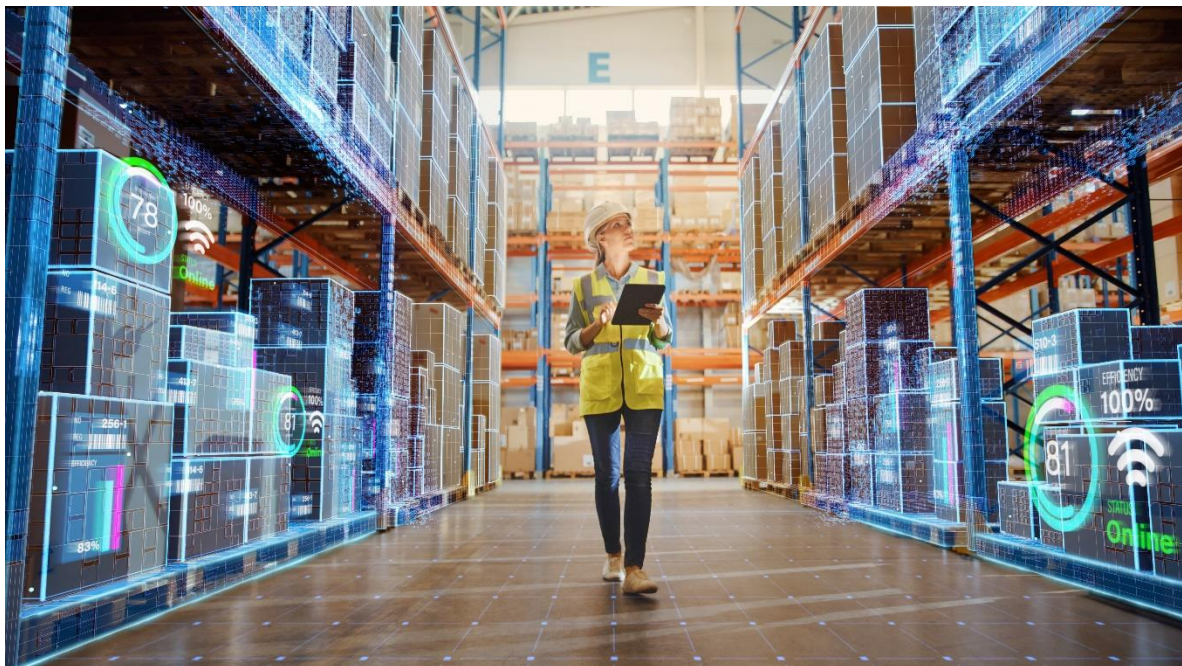


Großhandelspreisindex

Juni 2022

Basisjahr 2020

Vorläufige Ergebnisse



Impressum

Auskünfte

Für schriftliche oder telefonische Anfragen steht Ihnen in der Statistik Austria der Allgemeine Auskunftsdienst unter der Adresse
Guglgasse 13
1110 Wien
Tel.: +43 1 711 28-7070
e-mail: info@statistik.gv.at
zur Verfügung.

Herausgeber und Hersteller

STATISTIK AUSTRIA
Bundesanstalt Statistik Österreich
1110 Wien
Guglgasse 13

Für den Inhalt verantwortlich

Barbara Albl, BSc, MA
Tel.: +43 1 711 28-8226
e-mail: barbara.albl@statistik.gv.at

Die Bundesanstalt Statistik Österreich sowie alle Mitwirkenden an der Publikation haben deren Inhalte sorgfältig recherchiert und erstellt. Fehler können dennoch nicht gänzlich ausgeschlossen werden. Die Genannten übernehmen daher keine Haftung für die Richtigkeit, Vollständigkeit und Aktualität der Inhalte, insbesondere übernehmen sie keinerlei Haftung für eventuelle unmittelbare oder mittelbare Schäden, die durch die direkte oder indirekte Nutzung der angebotenen Inhalte entstehen.

Das Produkt und die darin enthaltenen Daten sind urheberrechtlich geschützt. Alle Rechte sind der Bundesanstalt Statistik Österreich (STATISTIK AUSTRIA) vorbehalten. Bei richtiger Wiedergabe und mit korrekter Quellenangabe „STATISTIK AUSTRIA“ ist es gestattet, die Inhalte zu vervielfältigen, verbreiten, öffentlich zugänglich zu machen und sie zu bearbeiten. Bei auszugsweiser Verwendung, Darstellung von Teilen oder sonstiger Veränderung von Dateninhalten wie Tabellen, Grafiken oder Texten ist an geeigneter Stelle ein Hinweis anzubringen, dass die verwendeten Inhalte bearbeitet wurden.

© STATISTIK AUSTRIA

Wien 2022

Juni 2022

Der Großhandelspreisindex (GHPI 2020) lag im Juni 2022 laut vorläufigen Berechnungen von Statistik Austria bei 139,4 Indexpunkten und war somit um 26,5 % höher als im Juni des Vorjahres. Im Monatsvergleich gegenüber Mai 2022 stiegen die Großhandelspreise insgesamt um 2,5 %. Im Mai 2022 lag die Jahresveränderungsrate bei +25,1 %.

Hauptgrund für den kräftigen Anstieg der Großhandelspreise von **Juni 2021** auf **Juni 2022** waren vor allem die erheblichen Preissteigerungen bei festen Brennstoffen (+120,8 %), sonstigen Mineralölerzeugnissen (+115,5 %), Motorenbenzin inkl. Diesel (+75,6 %), Düngemitteln und agrochemischen Erzeugnissen (+70,5 %) sowie Getreide, Saatgut und Futtermitteln (+53,5 %).

Als massive Preistreiber erwiesen sich abermals technische Chemikalien (+44,0 %), Eisen und Stahl (+33,4 %), Nicht-Eisen-Metalle (+32,7 %), Schreibwaren und Bürobedarf (+24,9 %), Gummi und Kunststoffe in Primärformen (+22,3 %), Papier und Pappe (+22,2 %), Milch, Milcherzeugnisse, Eier, Speiseöle und Nahrungsfette (+21,3 %) sowie lebende Tiere (+20,2 %). Die kräftigen Teuerungen wirkten sich auch auf Flachglas (+19,6 %), Rohholz und Holzhalbwaren (+19,0 %), Kaffee, Tee, Kakao und Gewürze (+16,1 %), Möbel, Teppiche, Lampen und Leuchten, sonstige Baustoffe (je +15,4 %), Fleisch und Fleischwaren (+15,1 %) sowie Büromöbel (+13,6 %) aus. Außerdem gab es deutliche Verteuerungen bei Obst, Gemüse und Kartoffeln (+12,7 %), Bergwerks-, Bau- und Baustoffmaschinen (+12,6 %), Altmaterial und Reststoffen (+12,3 %), Bauelementen aus Metall sowie Installationsbedarf (+12,2 %), sonstigen Nahrungsmitteln (+11,9 %), Kraftwagenteilen und -zubehör (+11,7 %), Spielen und Spielwaren (+10,6 %) sowie landwirtschaftlichen Maschinen, Ausrüstungen und Zubehör (+10,4 %).

Innerhalb der Güterkategorien stieg der Großhandelspreisindex für Verbrauchsgüter im Jahresabstand mit 48,6% am deutlichsten, nach den Verwendungsarten waren es die Konsumgüter mit 34,5%.

Der Großhandelspreisindex für Saisonwaren erhöhte sich um 11,8%, jener der saisonunabhängigen Waren um 26,6%.

Die Teuerungen fielen von **Mai 2022** auf **Juni 2022** für sonstige Mineralölerzeugnisse (+14,5 %), Motorenbenzin inkl. Diesel (+12,8 %), Milch, Milcherzeugnisse, Eier, Speiseöle und Nahrungsfette (+5,5 %), feste Brennstoffe (+5,0 %) kräftig aus. Preiszuwächse wiesen auch Spiele und Spielwaren (+4,4 %), Bauelemente aus Metall sowie Installationsbedarf (+4,1 %), Schreibwaren und Bürobedarf (+2,7 %), sonstige Nahrungsmittel (+2,0 %), Büromöbel (+1,8 %), Reinigungsmittel sowie sonstige Baustoffe (je +1,7 %) auf. Rückläufige Preisentwicklungen waren bei Eisen und Stahl (-10,9 %), Altmaterial und Reststoffen (-7,8 %), Häuten und Leder (-3,8%), lebenden Tieren (-3,1 %), Düngemitteln

und agrochemischen Erzeugnissen (-2,9 %), Obst, Gemüse und Kartoffeln (-2,7 %), Blumen und Pflanzen, Gummi und Kunststoffen in Primärformen (jeweils -2,4 %) sowie Nicht-Eisen-Metallen (-2,0 %) erkennbar.

Großhandelspreisindex (Basisjahr 2020 = 100; ohne Mehrwertsteuer) Juni 2022 (vorläufige Zahlen)

Ö C P A	Bezeichnung	Index	Veränderung in % zum		Auswirkungen *) in % auf den Gesamtindex des	
			Vor- monat	Vorjahres- monat	Vor- monats	Vorjahres- monats
45.1	Kraftwagen	108,3	0,8	6,7	0,054	0,502
45.31.1	Kraftwagenteile und -zubehör	113,8	1,2	11,7	0,017	0,190
45.40.10	Krafträder, Kraftradteile und -zubehör	101,6	0,3	2,4	0,002	0,020
46.21.1	Getreide, Saatgut und Futtermittel	199,3	-1,4	53,5	-0,072	2,135
46.22.10	Blumen und Pflanzen	111,4	-2,4	8,1	-0,002	0,009
46.23.10	Lebende Tiere	126,8	-3,1	20,2	-0,023	0,149
46.24.10	Häute und Leder	125,1	-3,8	-4,5	-0,002	-0,003
46.31.1	Obst, Gemüse und Kartoffeln	115,7	-2,7	12,7	-0,049	0,243
46.32.1	Fleisch und Fleischwaren	117,7	0,9	15,1	0,021	0,359
46.33.1	Milch, Milcherz., Eier, Speiseöle u. Nahrungsfette	121,8	5,5	21,3	0,030	0,125
46.34.11	Alkoholfreie Getränke	105,2	0,6	4,4	0,005	0,050
46.34.12	Alkoholhaltige Getränke	105,3	0,4	3,9	0,002	0,029
46.35.10	Tabakwaren	106,7	0,0	3,4	0,000	0,059
46.36.1	Zucker, Süßwaren und Backwaren	108,5	0,8	9,7	0,003	0,041
46.37.10	Kaffee, Tee, Kakao und Gewürze	116,2	0,3	16,1	0,001	0,074
46.38	Sonstige Nahrungsmittel	113,1	2,0	11,9	0,031	0,206
46.41.1	Textilien	113,7	0,0	9,9	0,000	0,026
46.42.11	Bekleidung	100,6	0,1	0,7	0,001	0,005
46.42.12	Schuhe	104,7	0,0	4,1	0,000	0,012
46.43.11	Elektrische Haushaltsgeräte	111,5	0,5	7,6	0,006	0,094
46.43.12	Rundfunk, Fernseh-, Aufnahme- u. Wiedergabegeräte	102,6	-0,2	2,1	-0,001	0,007

Ö C P A	Bezeichnung	Index	Veränderung in % zum		Auswirkungen *) in % auf den Gesamtindex des	
			Vor- monat	Vorjahres- monat	Vor- monats	Vorjahres- monats
46.43.14	Foto- und optische Erzeugnisse	101,6	-0,7	1,5	-0,001	0,004
46.44.11	Glaswaren, keramische Erzeugnisse u. Tonwaren	108,1	0,7	5,1	0,001	0,009
46.44.12	Reinigungsmittel	109,8	1,7	8,8	0,002	0,015
46.45.10	Parfümeriewaren und Körperpflegemittel	107,5	1,0	7,3	0,006	0,046
46.46.11	Pharmazeut. Grundstoffe u. pharmaz. Zubereit.	101,1	0,0	1,0	0,000	0,056
46.46.12	Chirurg., medizin. u.orthopäd.Instr., Dentalbedarf	105,0	0,3	3,0	0,004	0,055
46.47.1	Möbel, Teppiche, Lampen und Leuchten	118,9	0,8	15,4	0,004	0,074
46.48.10	Uhren und Schmuck	104,7	0,1	0,4	0,000	0,001
46.49.1	Sonstige Gebrauchs- und Verbrauchsgüter	108,5	0,8	6,9	0,008	0,081
46.49.21/22	Bücher; Zeitungen und Zeitschriften	109,7	0,4	4,4	0,001	0,012
46.49.23	Schreibwaren und Bürobedarf	125,9	2,7	24,9	0,013	0,121
46.49.31	Musikinstrumente	108,5	0,0	7,4	0,000	0,004
46.49.32	Spiele und Spielwaren	110,8	4,4	10,6	0,002	0,007
46.49.33	Sportartikel (einschließlich Fahrräder)	109,0	0,4	9,0	0,003	0,073
46.49.34	Lederwaren sowie Reiseaccessoires	105,0	0,0	4,6	0,000	0,003
46.5	Geräte der Informations- und Kommunik.-technik	103,3	-0,2	2,1	-0,009	0,118
46.61.1	Landwirtschaftliche Maschinen, Ausrüst.u.Zubehör	126,6	0,6	10,4	0,008	0,139
46.62.1	Werkzeugmaschinen	108,6	0,7	7,6	0,020	0,236
46.63.10	Bergwerks-, Bau- und Baustoffmaschinen	114,7	0,7	12,6	0,004	0,088
46.64.10	Textil-, Näh- und Strickmaschinen	106,0	0,0	4,5	0,000	0,000
46.65.10	Büromöbel	116,1	1,8	13,6	0,003	0,022
46.66.10	Sonstige Büromaschinen und -einrichtungen	108,0	-0,1	6,7	0,000	0,016
46.69.1	Sonstige Maschinen und Einrichtungen	112,8	1,3	7,7	0,043	0,304
46.71.11	Feste Brennstoffe	234,0	5,0	120,8	0,065	0,920
46.71.12	Motorenbenzin (inkl. Diesel)	210,9	12,8	75,6	2,417	11,284

Ö C P A	Bezeichnung	Index	Veränderung in % zum		Auswirkungen *) in % auf den Gesamtindex des	
			Vor- monat	Vorjahres- monat	Vor- monats	Vorjahres- monats
46.71.13	Sonstige Mineralölzeugnisse	282,7	14,5	115,5	0,446	2,327
46.72.13	Eisen und Stahl	225,4	-10,9	33,4	-0,615	1,546
46.72.14	Nicht-Eisen-Metalle	166,2	-2,0	32,7	-0,042	0,626
46.73.11/12	Rohholz und Holzhalbwaren	146,1	0,0	19,0	0,000	0,391
46.73.13	Sanitärkeramik	107,6	1,2	6,5	0,003	0,017
46.73.14	Anstrichmittel	111,8	1,4	8,9	0,001	0,011
46.73.15	Flachglas	120,6	0,1	19,6	0,000	0,005
46.73.16	Sonstige Baustoffe	122,8	1,7	15,4	0,058	0,557
46.73.17/18	Tapeten; Fußbodenbeläge	111,4	1,2	9,1	0,001	0,010
46.74.1	Bauelemente aus Metall sowie Installationsbedarf	115,5	4,1	12,2	0,120	0,415
46.75.11	Düngemittel und agrochemische Erzeugnisse	184,0	-2,9	70,5	-0,016	0,271
46.75.12	Technische Chemikalien	153,2	0,3	44,0	0,004	0,555
46.76.11	Papier und Pappe	124,2	1,0	22,2	0,055	1,278
46.76.13	Gummi und Kunststoffe in Primärformen	197,2	-2,4	22,3	-0,025	0,230
46.77.10	Altmaterial und Reststoffe	226,0	-7,8	12,3	-0,115	0,185
	Gesamtindex	139,4	2,5	26,5	2,5	26,5

*) Die "Auswirkung in % auf den Gesamtindex des Vormonats bzw. Vorjahresmonats" berücksichtigt das Gewicht der betreffenden Einheit, während sich die "Veränderung in %" lediglich auf die miteinander verglichenen Indizes bezieht.

Sondergliederungen (Basisjahr 2020 = 100; ohne Mehrwertsteuer)
Juni 2022 (vorläufige Zahlen)

SONDERGLIEDERUNGEN	Index	Veränderung in % zum		Auswirkungen *) in % auf den Gesamtindex des	
		Vor- monat	Vorjahres- monat	Vor- monats	Vorjahres- monats
A. Nach Güterkategorien					
Gebrauchsgüter insgesamt	107,8	0,6	6,0	0,143	1,795
Langlebige Gebrauchsgüter	107,9	0,6	5,9	0,119	1,469
darunter Konsumgüter	107,5	0,7	6,0	0,055	0,589
Kurzlebige Gebrauchsgüter	107,4	0,8	6,5	0,032	0,327
Verbrauchsgüter	165,8	8,5	48,6	2,847	14,648
B. Nach Verwendungsarten					
Konsumgüter	145,3	6,4	34,5	2,935	15,530
Investitionsgüter	108,2	0,6	5,8	0,072	0,875
Intermediärgüter	145,6	-1,2	25,1	-0,500	10,011
C. Nach Saisonabhängigkeit					
Saisonwaren	115,0	-3,0	11,8	-0,051	0,213
Nichtseasonwaren	139,8	2,6	26,6	2,524	26,162

*) Die "Auswirkung in % auf den Gesamtindex des Vormonats bzw. Vorjahresmonats" berücksichtigt das Gewicht der betreffenden Einheit, während sich die "Veränderung in %" lediglich auf die miteinander verglichenen Indizes bezieht.

Verketteter Gesamtindex

Basisjahr	Index	Verkettungsfaktor
2015 = 100	142,3	1,021
2010 = 100	147,5	1,058
2005 = 100	163,4	1,172
2000 = 100	179,8	1,290
1996 = 100	185,3	1,329
1986 = 100	193,2	1,386
1976 = 100	257,3	1,846
1964 = 100	428,2	3,072
März 1938 = 100	4177,7	29,969

Veränderung des Gesamtindex gegenüber dem Vorjahreszeitraum

Zeitraum Jänner bis Juni 2022	Veränderung
Veränderung des Gesamtindex in % gegenüber dem Vorjahreszeitraum	22,6

Großhandelspreisindex (Basisjahr 2020 = 100; ohne Mehrwertsteuer)

2. Quartal 2022 (vorläufige Zahlen)

Ö C P A	Bezeichnung	Index	Veränderung in % zum		Auswirkungen *) in % auf den Gesamtindex des	
			Vor- quartal	Vorjahres- quartal	Vor- quartals	Vorjahres- quartals
45.1	Kraftwagen	107,7	1,5	6,2	0,104	0,472
45.31.1	Kraftwagenteile und -zubehör	112,2	3,6	10,5	0,055	0,173
45.40.10	Krafträder, Kraftradteile und -zubehör	101,5	0,5	2,1	0,004	0,018
46.21.1	Getreide, Saatgut und Futtermittel	200,0	13,7	58,6	0,654	2,304
46.22.10	Blumen und Pflanzen	111,6	4,0	6,3	0,004	0,007
46.23.10	Lebende Tiere	130,1	15,5	26,1	0,108	0,190
46.24.10	Häute und Leder	128,3	1,3	0,9	0,001	0,001
46.31.1	Obst, Gemüse und Kartoffeln	118,9	4,8	12,9	0,089	0,258
46.32.1	Fleisch und Fleischwaren	115,5	10,8	13,8	0,233	0,331
46.33.1	Milch, Milcherz., Eier, Speiseöle u. Nahrungsfette	116,7	9,4	16,5	0,052	0,098
46.34.11	Alkoholfreie Getränke	104,8	1,6	4,0	0,016	0,046
46.34.12	Alkoholhaltige Getränke	104,9	1,6	3,7	0,011	0,027
46.35.10	Tabakwaren	106,7	3,3	3,4	0,051	0,060
46.36.1	Zucker, Süßwaren und Backwaren	107,4	4,0	8,6	0,016	0,037
46.37.10	Kaffee, Tee, Kakao und Gewürze	115,8	6,5	15,7	0,029	0,073
46.38	Sonstige Nahrungsmittel	111,0	3,6	9,9	0,059	0,175
46.41.1	Textilien	113,6	2,3	9,8	0,006	0,026
46.42.11	Bekleidung	100,5	0,1	0,6	0,001	0,005
46.42.12	Schuhe	104,7	0,1	4,4	0,000	0,013
46.43.11	Elektrische Haushaltsgeräte	111,0	2,0	7,2	0,023	0,090
46.43.12	Rundfunk, Fernseh-, Aufnahme- u. Wiedergabegeräte	102,7	0,8	2,2	0,002	0,007
46.43.14	Foto- und optische Erzeugnisse	102,1	0,6	2,0	0,001	0,005
46.44.11	Glaswaren, keramische Erzeugnisse u. Tonwaren	107,2	2,3	4,2	0,004	0,008
46.44.12	Reinigungsmittel	108,2	2,8	7,3	0,004	0,013
46.45.10	Parfümeriewaren und Körperpflegemittel	106,4	2,6	6,2	0,015	0,040

Ö C P A	Bezeichnung	Index	Veränderung in % zum		Auswirkungen *) in % auf den Gesamtindex des	
			Vor- quartal	Vorjahres- quartal	Vor- quartals	Vorjahres- quartals
46.46.11	Pharmazeut. Grundstoffe u. pharmaz. Zubereit.	101,1	0,4	1,0	0,020	0,057
46.46.12	Chirurg., medizin. u.orthopäd.Instr., Dentalbedarf	104,8	0,6	2,4	0,009	0,045
46.47.1	Möbel, Teppiche, Lampen und Leuchten	118,2	4,2	14,8	0,020	0,072
46.48.10	Uhren und Schmuck	105,4	-0,5	1,3	-0,001	0,003
46.49.1	Sonstige Gebrauchs- und Verbrauchsgüter	107,9	1,0	6,3	0,011	0,075
46.49.21/22	Bücher; Zeitungen und Zeitschriften	109,4	0,6	4,1	0,002	0,011
46.49.23	Schreibwaren und Bürobedarf	121,8	10,1	21,0	0,048	0,103
46.49.31	Musikinstrumente	108,3	1,0	7,3	0,001	0,004
46.49.32	Spiele und Spielwaren	107,7	1,6	7,4	0,001	0,005
46.49.33	Sportartikel (einschließlich Fahrräder)	108,7	2,0	8,4	0,015	0,069
46.49.34	Lederwaren sowie Reiseaccessoires	105,0	1,0	4,8	0,001	0,004
46.5	Geräte der Informations- und Kommunik.-technik	103,3	1,0	2,6	0,049	0,148
46.61.1	Landwirtschaftliche Maschinen, Ausrüst.u.Zubehör	125,8	1,7	10,2	0,022	0,138
46.62.1	Werkzeugmaschinen	108,0	1,1	7,1	0,032	0,224
46.63.10	Bergwerks-, Bau- und Baustoffmaschinen	113,7	3,1	11,8	0,021	0,084
46.64.10	Textil-, Näh- und Strickmaschinen	106,0	0,4	4,5	0,000	0,000
46.65.10	Büromöbel	113,8	5,5	11,4	0,008	0,018
46.66.10	Sonstige Büromaschinen und -einrichtungen	108,1	1,1	7,2	0,003	0,018
46.69.1	Sonstige Maschinen und Einrichtungen	111,9	2,8	6,9	0,100	0,275
46.71.11	Feste Brennstoffe	226,0	38,1	113,4	0,396	0,876
46.71.12	Motorenbenzin (inkl. Diesel)	193,8	20,9	65,6	3,676	9,685
46.71.13	Sonstige Mineralölerzeugnisse	256,5	25,0	102,9	0,696	2,028
46.72.13	Eisen und Stahl	244,0	28,0	60,2	1,292	2,550
46.72.14	Nicht-Eisen-Metalle	168,0	9,8	38,4	0,202	0,722
46.73.11/12	Rohholz und Holzhalbwaren	144,9	9,8	24,8	0,191	0,490
46.73.13	Sanitärkeramik	106,4	1,9	5,6	0,004	0,014

Ö C P A	Bezeichnung	Index	Veränderung in % zum		Auswirkungen *) in % auf den Gesamtindex des	
			Vor- quartal	Vorjahres- quartal	Vor- quartals	Vorjahres- quartals
46.73.14	Anstrichmittel	110,8	1,7	8,6	0,002	0,011
46.73.15	Flachglas	119,6	11,0	18,7	0,002	0,005
46.73.16	Sonstige Baustoffe	120,6	5,1	15,4	0,177	0,555
46.73.17/18	Tapeten; Fußbodenbeläge	110,5	0,4	8,3	0,000	0,009
46.74.1	Bauelemente aus Metall sowie Installationsbedarf	112,3	3,0	9,6	0,096	0,328
46.75.11	Düngemittel und agrochemische Erzeugnisse	189,6	10,2	76,9	0,055	0,298
46.75.12	Technische Chemikalien	149,9	19,1	41,5	0,251	0,530
46.76.11	Papier und Pappe	122,0	6,7	20,8	0,385	1,205
46.76.13	Gummi und Kunststoffe in Primärformen	202,1	9,4	27,4	0,098	0,282
46.77.10	Altmaterial und Reststoffe	246,0	7,6	30,2	0,114	0,431
	Gesamtindex	136,7	9,5	25,9	9,5	25,9

*) Die "Auswirkung in % auf den Gesamtindex des Vormonats bzw. Vorjahresmonats" berücksichtigt das Gewicht der betreffenden Einheit, während sich die "Veränderung in %" lediglich auf die miteinander verglichenen Indizes bezieht.

Sondergliederungen (Basisjahr 2020 = 100; ohne Mehrwertsteuer)

2. Quartal 2022 (vorläufige Zahlen)

SONDERGLIEDERUNGEN	Index	Veränderung in % zum		Auswirkungen *) in % auf den Gesamtindex des	
		Vor- quartal	Vorjahres- quartal	Vor- quartals	Vorjahres- quartals
A. Nach Güterkategorien					
Gebrauchsgüter insgesamt	107,3	1,4	5,6	0,390	1,702
Langlebige Gebrauchsgüter	107,5	1,3	5,7	0,303	1,441
darunter Konsumgüter	107,1	1,6	5,6	0,145	0,558
Kurzlebige Gebrauchsgüter	106,6	1,9	5,8	0,088	0,292
Verbrauchsgüter	156,4	15,1	42,1	4,892	12,697
B. Nach Verwendungsarten					
Konsumgüter	139,0	11,1	30,0	5,110	13,562
Investitionsgüter	107,7	1,1	5,6	0,157	0,857
Intermediärgüter	146,4	10,7	29,0	4,299	11,446
C. Nach Saisonabhängigkeit					
Saisonwaren	118,7	4,5	11,7	0,079	0,221
Nichtseasonwaren	137,0	9,6	26,0	9,429	25,554

*) Die "Auswirkung in % auf den Gesamtindex des Vormonats bzw. Vorjahresmonats" berücksichtigt das Gewicht der betreffenden Einheit, während sich die "Veränderung in %" lediglich auf die miteinander verglichenen Indizes bezieht.

Verketteter Gesamtindex

Basisjahr	Index
2015 = 100	139,6
2010 = 100	144,6
2005 = 100	160,2
2000 = 100	176,3
1996 = 100	181,7
1986 = 100	189,5
1976 = 100	252,4
1964 = 100	419,9
März 1938 = 100	4096,8